

# **VÄIKE-MAARJA VALLA ARENGUKAVA 2023–2027**

## SISUKORD

<b>1. SISSEJUHATUS</b>	<b>3</b>
<b>2. VÄIKE-MAARJA VALD NÜÜD JA PRAEGU</b>	<b>4</b>
2.1. ASUKOHT JA TERRITOOORIUM	4
2.2. RAHVASTIK	5
2.3. TÖÖHÕIVE	7
<b>3. VÄIKE-MAARJA VALLA PÕHILISED VÄLJAKUTSED</b>	<b>8</b>
<b>4. VÄIKE-MAARJA VALLA VISIOON AASTANI 2027</b>	<b>10</b>
<b>5. VÄIKE-MAARJA VALLA EESMÄRGID NING MÕÕDIKUD</b>	<b>11</b>
5.1. HARIDUS JA NOORSOOTÖÖ	11
5.2. KULTUUR, SPORT JA VABA AEG	11
5.3. SOTSIAALHOOLEKANNE JA TERVISHOID	12
5.4. ETTEVÕTLUS, TURISM JA PUHKEMAJANDUS	13
5.5. LOODUS- JA ELUKESKKOND	13
5.6. TEED, TÄNAVAD JA ÜHISTRANSPORT	14
5.7. KÜLAELU JA KODANIKUALGATUS	14
<b>6. VÄIKE-MAARJA VALLA TEGEVUSKAVA</b>	<b>16</b>
<b>7. LISA 1 - HETKEOLUKORD</b>	<b>24</b>
7.1. HARIDUS JA NOORSOOTÖÖ	24
7.2. KULTUUR, SPORT JA VABA AEG	28
7.3. SOTSIAALHOOLEKANNE JA TERVISHOID	29
7.4. ETTEVÕTLUS, TURISM JA PUHKEMAJANDUS	30
7.5. LOODUS- JA ELUKESKKOND	32
7.6. TEED, TÄNAVAD JA ÜHISTRANSPORT	35
7.7. KÜLAELU JA KODANIKUALGATUS	35
7.8. JUHTIMINE	36

## 1. SISSEJUHATUS

Valla arengukava on erinevate valdkondade arengu eesmärke kirjeldav ja nende saavutamist kavandav dokument. See on koostatud Väike-Maarja vallale aastateks 2023–2027 ning käsitleb valda kui terviklikku kohalikku omavalitsusüksust. Arengukava koostamise peamised töövormid olid dokumentide analüüs, valdkondlikud ja juhtrühma arutelud.

Arengukava aastateks 2023–2027 ülevaatamise käigus lisati tegevuskavasse aasta 2026 ja uuendati andmeid II ja VII peatükis. Valdkondlikud arutelud toimusid majandus-, sotsiaal-, haridus- ning kultuuri-, spordi- ja külaelukomisjonis.

Väike-Maarja valla arengukava koosneb seitsmest valdkonnast ja tegevuskavast. Üldiselt on välja toodud valdkondlikud väljakutsed, eesmärgid koos mõõdikutega ja tegevused. Hetkeolukorra kirjeldus koos peamiste probleemidega on vormistatud arengukava lisana.

Tegevuskava lähtub arengukavas seatud eesmärkidest. Nende saavutamiseks on ära toodud konkreetsed tegevused ja investeeringud koos nende maksumuste, läbiviimise ajakava ja vastutajatega.

Arengukava lähtub Eesti Vabariigi õigusaktidest ja valla põhimäärusest. Arengukava on aluseks omavalitsuse tegevusele, eelarvestrateegia 2023–2026 koostamisele, eelarvete koostamisele, investeeringu- ja rahastamistaotlustele ning erinevate valdkondade detailsematele arengukavadele ja planeeringutele. Arengukava täiendatakse ja selle täitmist analüüsitakse igal aastal.

## 2. VÄIKE-MAARJA VALD NÜÜD JA PRAEGU

Tulevikuplaanide tegemiseks ja eesmärkide seadmiseks on oluline esmalt mõista, milline on valla tänane olukord ja kuhu on oma tegevustega jõutud. Sellest tulenevalt on võimalik kujundada Väike-Maarja valla tulevikusuunad ja tegevused järgnevateks aastateks.

### 2.1. ASUKOHT JA TERRITOORIUM

Väike-Maarja vald asub Lääne-Virumaa lõunaosas Pandivere kõrgustikul ja Endla looduskaitseala kirdepiiril ning piirneb Vinni, Jõgeva, Järva ja Tapa vallaga. Vallas on neli alevikku ja 61 küla, vallakeskus asub Väike-Maarja alevikus. Valla suurus on 682,43 km<sup>2</sup> (68 243 ha).

#### Joonis 1. Väike-Maarja valla territoorium



Allikas: maaregister

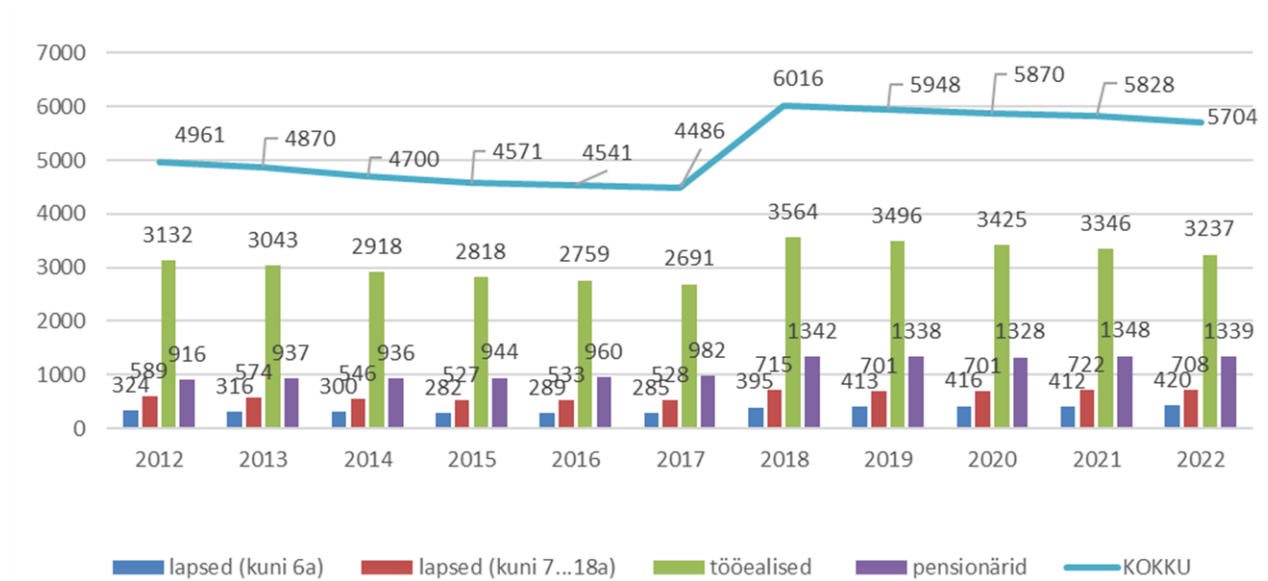
Väike-Maarja vald moodustati endise Väike-Maarja külanõukogu aladele 1991. aasta detsembris ja selle territoorium kattus peaaegu endise Vao valla territooriumiga. Pärast kohalike omavalitsuste volikogude valimisi 2005. aasta oktoobris ühinesid Väike-Maarja ja Avanduse vallad Väike-Maarja vallaks. 2017. aasta haldusreformi käigus liideti Väike-Maarja vallaga (elanikke ligikaudu 4500) Rakke vald (elanikke ligikaudu 1600).

## 2.2. RAHVASTIK

Väike-Maarja vallas elas rahvastikuregistri andmetel 01.01.2022 seisuga 5704 inimest. Rahvastiku keskmine tihedus vallas on 8,3 inimest km<sup>2</sup> kohta.

Elanike arv Väike-Maarja vallas on vähenenud ja seda eelkõige tööealiste elanike (19-64) arvelt. Nende osakaal moodustab 2022. aastal kogu rahvastikust 57%. Pensioneerialiste (65+) arv on püsinud viimase kümne aasta jooksul suhteliselt stabiilsena, mis viitab ka rahvastiku vananemisele.

Joonis 2. Rahvastiku arv ja vanuseline jaotus Väike-Maarja valla territooriumil 2012–2022



Allikas: rahvastikuregister

Väike-Maarja valla sisserrände saldo 2020. aastal oli 204 inimest ja väljarände saldo 219, 2021. aastal vastavalt 177 ja 222 inimest. Enamik rändest toimus riigisisesele.

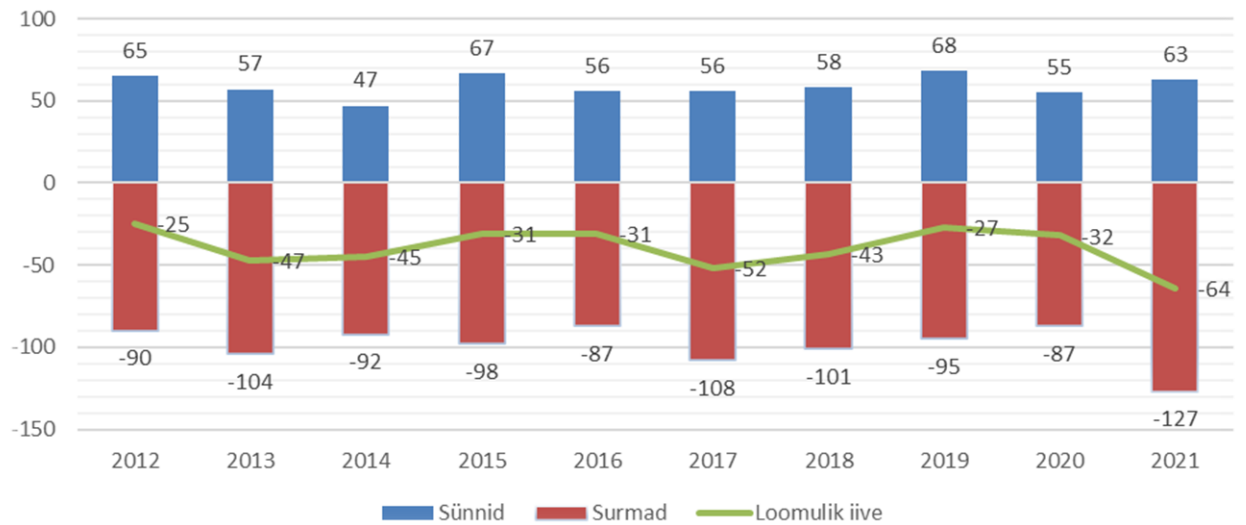
Tabel 1. Rändesaldo Väike-Maarja vallas aastatel 2017–2021

	Mujalt Eestist	Välismaalt	Mujale Eestisse	Välismaale	Siseränne	Väljaränne	Rändesaldo
<b>2017</b>	142	46	177	39	-35	7	-28
<b>2018</b>	135	33	169	32	-34	1	-33
<b>2019</b>	155	52	236	31	-81	21	-60
<b>2020</b>	162	42	178	41	-16	1	-15
<b>2021</b>	132	45	182	40	-50	5	-45

Allikas: statistikaamet

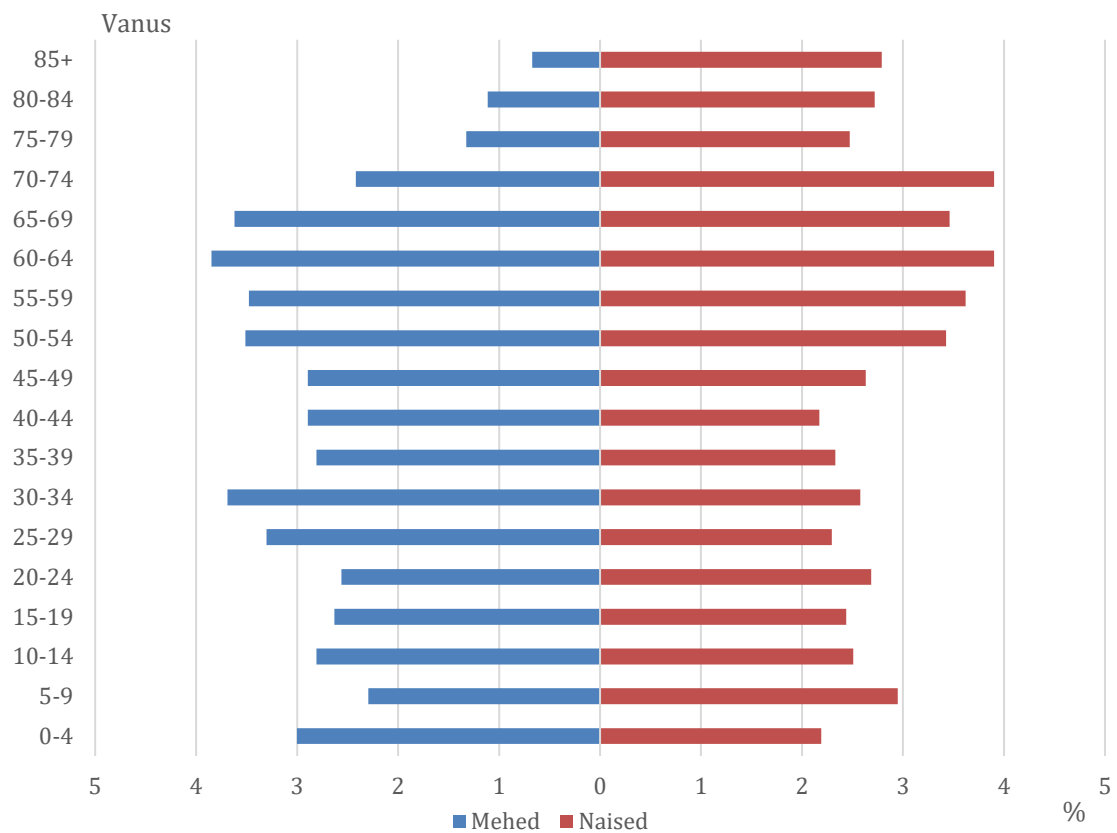
Viimase kümne aasta jooksul on Väike-Maarja valla iive olnud pidevalt negatiivne. 2019. aastal sündis 68 ja suri 95 inimest. 2020. aastal sündis 55 ja suri 87 inimest. 2021. aastal sündis 63 ja suri 127 inimest – loomulik iive oli 64 inimesega miinuses.

Joonis 3. Iive Väike-Maarja vallas aastatel 2012–2021



Allikas: statistikaamet

Joonis 4. Väike-Maarja valla rahvastikupüramiid seisuga 01.01.2022



Allikas: statistikaamet

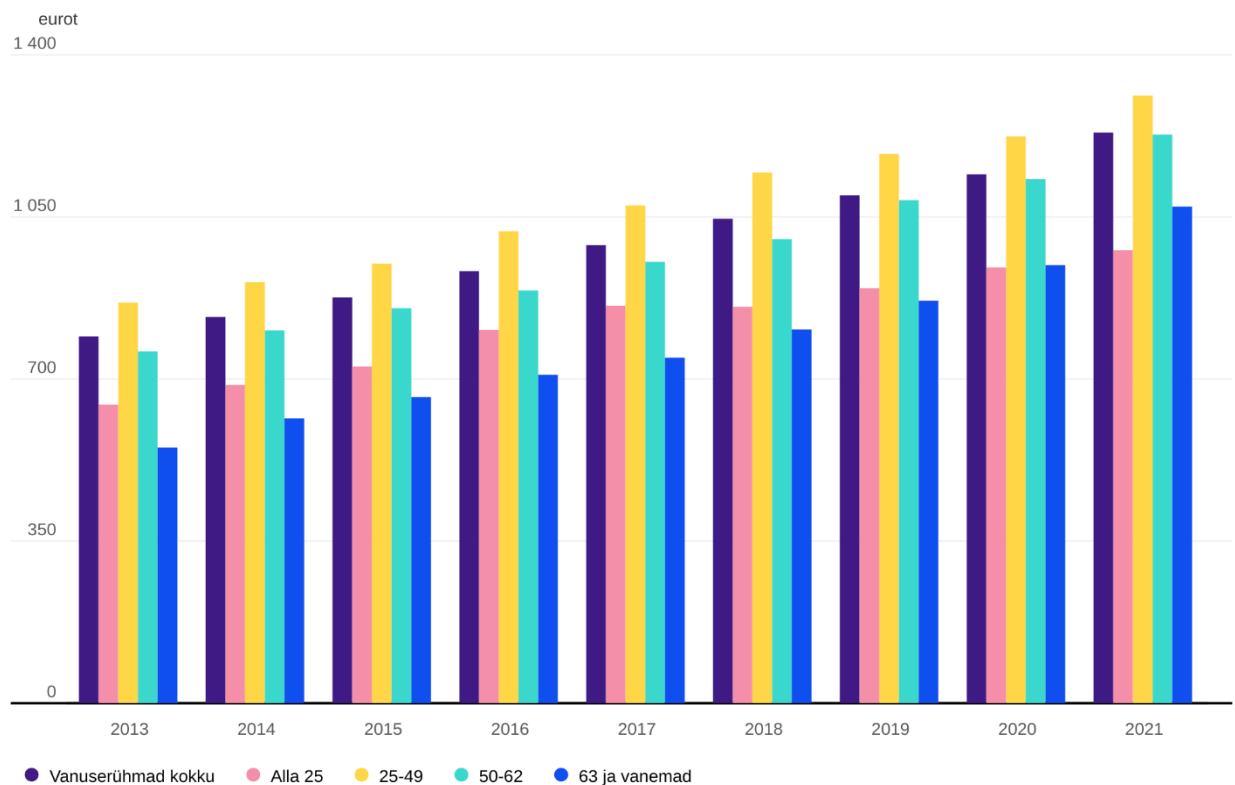
2022. a 1. jaanuari seisuga elas Väike-Maarja vallas kõige rohkem 60–64 a mehi (218) ja 60–64 a naisi (221) ning 70–74 a naisi (221).

### 2.3. TÖÖHÕIVE

Äriregistri andmetel on Väike-Maarja vallas seisuga 31.03.2022 registreeritud 598 äriühingut ja 169 füüsilisest isikust ettevõtjat. Peamised tegevusalad on taime- ja loomakasvatus, kaubavedu, ehitus, saematerjali tootmine, masinate ja seadmete remont, kaubandus ja teenindus.

Väike-Maarja valla palgatöötaja kuu keskmine brutotulu oli 2021. aastal 1232 eurot, sh meestel 1365 ja naistel 1082 eurot. Brutotulu saajate keskmine arv 2021. a kalendrikuus oli 2075. Valla elanike tööhõivet iseloomustab sõltuvus kohalikest suurematest tööandjatest ja mõningal määral seotus Rakvere linnas asuvate töökohtadega.

Joonis 5. Väike-Maarja valla palgatöötaja kuu keskmine brutotulu aastatel 2013–2021



Allikas: statistikaamet

Registreeritud töötute arv oli 2019. aastal Väike-Maarja vallas keskmiselt 137, 2020. aastal 178, 2021. aastal 185 ja 2022. aasta kuue kuu andmete põhjal 170 registreeritud töötut kuus. Kõige kõrgem oli registreeritud töötute arv veebruaris 2021, mil töötute arv oli 217. 2022. aastal on töötute arv vähenenud.

### 3. VÄIKE-MAARJA VALLA PÕHILISED VÄLJAKUTSED

Antud peatükis on välja toodud Väike-Maarja valla olulisemad väljakutsed valdkondade lõikes, mille lahendamine võimaldab omavalitsusel muutuda peresõbralikuks kodukohaks, motiveerivaks tööpaigaks ning omanäoliseks turismisihtkohaks.

#### **Rahvastik**

- Noortele peredele toetava elukeskkonna loomine laste sündimuse suurendamiseks, perede Väike-Maarja valda jäämise tagamiseks ja siia tagasi kolimiseks.
- Eakatele väärrika vananemise võimaluste loomine.

#### **Haridus ja noorsootöö**

- Gümnaasiumiastme jätkamine ka õpilaste väikese arvu juures.
- Olemasolevate ruumide otstarbekas kasutamine ja seisukorra parandamine.
- Olemasoleva haridusvõrgu säilimine, arvestades selle kuluefektiivsust ja haridusteenuse kättesaadavust.
- Motiveeritud ja kvalifitseeritud pedagoogide, juhendajate ja tugispetsialistide leidmine ning hoidmine.
- Erivajadustega lastega arvestamine nii füüsilise keskkonna kui tugiteenuste planeerimisel.
- Koordineeritud koostöö toimimine erinevate valdkondlike allasutuste ja tegevuste vahel.

#### **Kultuur, sport ja vaba aeg**

- Olemasolevate ruumide otstarbekas kasutamine ja seisukorra parandamine.
- Mitmekülgse huvitegevuse pakkumine igas vanuses elanikele, sh teenuste kättesaadavuse tagamine valla äärealadel elavatele inimestele.
- Ettevõtlike ja aktiivsete inimeste ning organisatsioonide tegevuste jätkusuutlikkuse tõstmine ja noorte kaasatuse suurendamine.
- Mitmekesiste sportimisvõimaluste arendamine, sh uute võimaluste loomine ja olemasolevate korrastamine.
- Raamatukoguteenuse kättesaadavuse kohandamine lugejate vajaduste kohaselt.

#### **Sotsiaalhoolekanne ja tervishoid**

- Sotsiaalteenuste võimekuse järjepidev tagamine vananeva elanikkonna ja erivajadustega laste ning täiskasvanute arvu kasvu tingimustes.
- Tugiteenuste personali olemasolu tagamine.
- Eakatele ja erivajadustega inimestele toetavate teenuste pakkumine.
- Sotsiaal- ja tervishoiuvaldkonna taristu arendamine vananeva elanikkonna tingimustes.
- Koordineeritud koostöö toimimine erinevate seotud organisatsioonide vahel.
- Mitmekülgse abi ja toetuse pakkumine töötuks jäänud elanikele.
- Ennetustöö osakaalu suurendamine.

#### **Ettevõtetus, turism ja puhkemajandus**

- Ettevõtete jätkusuutlikkuse ja töökohtade arvu kasvuks toetava keskkonna loomine, sh (ühis)transpordi võimaluste arendamine.
- Turismikorralduse ja turismi toetava keskkonna arendamine valla mainekujunduse osana.

#### **Teed, tänavad ja ühistransport**

- Valla teede järjepidev korrastamine elanike ohutu liiklemise tagamiseks.
- Vajaduspõhise ühistranspordi võimaluste arendamine, sh keskustest eemal asuvates piirkondades.
- Õpilastranspordi ja ühistranspordi optimaalne korraldamine kogu omavalitsuse lõikes.

#### **Loodus- ja elukeskkond**



- Jäätmete äraandmise võimaluse tagamine valla suuremates keskustes.
- Valla elukeskkonna välisilme korrastamine, sh lagunevate hoonete likvideerimine.
- Vallale kuuluvate hoonete optimaalne kasutamine.

#### **Külaelu ja kodanikualgatus**

- Kogukonnatunde kasvatamine, arvestades piirkondade omanäolisust.
- Sädeinimeste toetamine.

#### **Organisatsioon, personal ja juhtimisstruktuur**

- Omavalitsuse vastutusvaldkondade täpsustamine nii ametniku kui kodaniku vaates, sh laienenud vastutusvaldkonna võtmes vallavalitsuse töötajate töökoormuse optimeerimine.
- Järjepideva info jagamise ja kommunikatsioonivoo arendamine valla erinevate üksuste vahel, sh kommunikatsiooni tagamine vallavalitsuse ja elanike vahel.

#### 4. VÄIKE-MAARJA VALLA VISIOON AASTANI 2027

Väike-Maarja vald on vaimu ja väega tegutsev paikkond – tegus, hooliv ning meeldiva elu- ja töökeskkonnaga.

**Tegus.** Noorte arv vallas ei vähene. Väärtustatakse haridust ja kultuuri. Vallaelanikud on positiivse ellusuhtumisega ja osalevad aktiivselt kogukondade tegevuses.

**Hooliv.** Väike-Maarja vald on hea ja turvaline elupaik. Kogukonnad on ühtehoidvad. Valla poolt pakutavad teenused on elanikke ja organisatsioone toetavad.

**Meeldiv elu- ja töökeskkond.** Avalikud alad on heakorrastatud. Vallas on kaunis looduskeskkond. Teenused on kättesaadavad. Ettevõtted on jätkusuutlikud, olemas on piisav arv töökohti.

## 5. VÄIKE-MAARJA VALLA EESMÄRGID NING MÕÕDIKUD

### 5.1. HARIDUS JA NOORSOOTÖÖ

#### Üldeesmärk

Väike-Maarja valla haridusasutused võimaldavad kvaliteetset haridust õpilastele ja motiveerivat töökohta õpetajatele, juhendajatele ning tugispetsialistidele.

#### Alaesmärgid

- Vallas saab omandada alg-, põhi- ja gümnaasiumiharidust.
- Kiltsis, Rakkes ja Simunas on põhikoolid ning Väike-Maarjas gümnaasium.
- Õpilased eelistavad jätkata õpinguid gümnaasiumiastmes koduvallas.
- Haridusasutuste koostöö eri tasandite vahel (juhtkonnad, õpetajaskond, huvijuhid, noorsootöötajad, vallavalitsus jne) toimub regulaarselt ja koordineeritult.
- Koolide ja haridustöötajate maine on piirkonnas kõrge.
- Rakendatakse nüüdisaegset õpikäsitlust. Kasutatavaid meetodikaid kommuikneeritakse lapsevanematele ja kogukonnale ning hoitakse head koostööd kodu ja kooli vahel, mis arvestab parimal moel õpilaste vajadusi.
- Väike-Maarja koolides võimaldatakse ettevõtlusõpet.
- Õpetajad, juhendajad ja tugispetsialistid on oma ala spetsialistid ja vastavad kvalifikatsiooninõuetele.
- Tugispetsialistide (logopeed, psühholoog, eripedagoog, sotsiaalpedagoog) teenused on kättesaadavad.
- Huvitegevus ja -haridus on valikuterohke ja kättesaadav.
- Vallas teadvustatakse ja väärtustatakse elukestva õppimise vajadust.
- Noortekeskus pakub mitmekülgseid tegevusi.

#### Mõõdikud

Näitaja	2019	2023	2027
Vähemalt üks kord kvartalis toimub haridusvaldkonna osapooli kaasav ümarlaud	x	x	x
Õppetöö toimub Kiltsi, Rakke, Simuna ja Väike-Maarja koolides	x	x	x
Väike-Maarja gümnaasiumiastmes õppivate õpilaste arv	51	55	65
Huvikoolide õpilaste arv (7–19-aastased)	80	85	85
Tugispetsialistide ametikohtade arv	4	7	8

### 5.2. KULTUUR, SPORT JA VABA AEG

#### Üldeesmärk

Väike-Maarja vallas edendatakse kogukonnatunnet, kandes edasi piirkonna kultuurimälu ja säilitades paikkondade eripära.

#### Alaesmärgid

- Valla omandis olev kultuuri- ja huvitegevuse taristu on heas seisukorras ja aktiivselt kasutuses.
- Rakke kultuurikeskus on ümber kujundatud multifunktsionaalseks keskuseks.
- Väike-Maarjasse on rajatud kaasaegne staadion.
- Elanikele on loodud mitmekülgsed võimalused huvitegevusteks, need on järjepidevad ja erinevas vanuses inimestele kättesaadavad.

- Treeninguid ja huviringe juhendavad entusiastlikud ja motiveeritud juhendajad, kes on oma ala spetsialistid.
- Triigi raamatukogu on üle viidud Triigi spordihoonesse.
- Vallas on toimiv raamatukoguvõrgustik, mis tegutseb mitmefunktsioonilise keskusena, elavdades kohalikku kultuurielu ja pakudes võimalusi elukestvaks õppeks.
- Elanikele on tagatud vaba ja võrdne ligipääs informatsioonile ning raamatukogu (e-)teenustele.
- Muuseumid koguvad, hoiavad ja uurivad Väike-Maarja valla pärandit, osaledes seeläbi valla kultuuri- ja haridustegevuses.
- Muuseumid jagavad infot ja pakuvad elamusi nii kodu- kui välismaistele külastajatele, kasvatades seeläbi Väike-Maarja valla, kui turismi sihtpunkti, populaarsust.
- Valla elanikud tunnevad end kogukonna osana.

## Mõõdikud

Näitaja	2019	2023	2027
Huviringide arv	97	97	97
Huvitegevuses osalevate elanike arv (5–84-aastased)	900	988	1098
Huvitegevuses osalevate laste ja noorte (7–19-aastased) osakaal	66%	70%	75%
Raamatukogude külastatavus	19 000	19 000	19 000
Vähemalt kord kvartalis toimub kultuuri, spordi ja vaba aja valdkonna inimeste ümarlaud	x	x	x

## 5.3 SOTSIAALHOOLEKANNE JA TERVISHOID

### Üldesmärk

Väike-Maarja valla elanikele pakutakse vajadusest lähtuvaid sotsiaal- ja tervishoiuteenuseid.

### Alaesmärk

- Eakatele ja erivajadustega inimestele on loodud toetavad tingimused igapäevaseks toimetulekuks.
- Eakatele ja erivajadustega lastele on loodud tingimused päevahoiu korraldamiseks.
- Sotsiaalvaldkonna teenuste valik on laienenud.
- Erivajadustega lastele on tagatud vajalikud tugiteenused.
- Valla hallatavad hooldekodud vastavad nõuetele ja on eakatele turvaliseks elupaigaks.
- Perevägivald ja alaealiste kuritegevuse ennetustöö osakaal on suurenenud.
- Erialaspetsialistide tiheda koostöö tulemusel saavad inimesed kiiremini kvaliteetset abi.
- Liikumispuudega inimestele on tagatud ligipääs avaliku kasutusega hoonetesse.
- Sotsiaalkorterite ja sotsiaal-maja taristu korrastamisega tegeletakse järjepidevalt.
- Vald panustab erivajadustega inimeste ja nende erivajadusest tulenevalt eluruumide kohandamisse.

## Mõõdikud

Näitaja	2019	2023	2027
Toetatud elamise teenust kasutanud erivajadusega inimeste arv	10	10	10
Vähemalt korra poolaastas toimub sotsiaal- ja tervishoiuvaldkonna osapooli kaasav ümarlaud	x	x	x
Alaealiste seadusrikkumiste arv	12	10	7
Sihtrühmale suunatud vajaduspõhistest koolitustest, ümarlaudadest osavõtjate arv	21	22	31
sh vanematele suunatud koolitustest, ümarlaudadest osavõtjate arv	16	12	16

sh erivajadustega inimestele suunatud koolitustest, ümarlaudadest osavõtjate arv	5	10	15
Toimetulekutoetust vajavate perede arv (keskmiselt kuus)	27	25	20
Toimetulekutoetust vajavate isikute arv (keskmiselt kuus)	110	100	80

#### 5.4 ETTEVÕTLUS, TURISM JA PUHKEMAJANDUS

##### Üldeesmärk

Väike-Maarja vallas on jätkusuutlikud ja täiendavaid töökohti loovad ettevõtted, mis pakuvad konkurentsivõimelist töötasu.

##### Alaesmärk

- Väike-Maarja vald on ettevõtluskeskkonda toetav.
- Väike-Maarja vald on Lääne-Virumaa oluline turismisihtkoht. Valla turismiobjektid on ligipääsetavad ning viidastatud, välja on töötatud erinevad külastuspaketid koostöös turismiteenuste pakkujatega.

##### Mõõdikud

Näitaja	2019	2023	2027
Ettevõtete arv	780	säilitada	säilitada
Ettevõtlusega alustavate ettevõtjate nõustamiste arv	4	5	6
Piirkonna ettevõtjatega ümarlaudade/koolituste arv	1	2	2
Registreeritud noorte töötute (vanuses 16–24) osakaal registreeritud töötute hulgas	9	vähenev trend	vähenev trend
Väike-Maarja keskmise brutotulu suhe Eesti keskmisega	0,78	0,85	0,9

#### 5.5 LOODUS- JA ELUKESKKOND

##### Üldeesmärk

Väike-Maarja vald on turvalist ja head elukeskkonda pakkuv ning paikkonna rikkalikkude loodust väärtustav vald.

##### Alaesmärk

- Jäätmete üleandmise võimalus on elanikele kergesti kättesaadav.
- Valla haldusteenustel on operatiivseks reageerimiseks vajalikud vahendid ja tööd on kvaliteetselt teostatud.
- Kõikidele valla hallatavatele hoonetele on leitud rakendus.
- Valla elukeskkond on puhas, korrastatud ja elukohana atraktiivne.
- Kasutusest väljalangenud ja lagunenenud hoonete arv väheneb.
- Veevarustus- ja kanalisatsioonisüsteemid vastavad keskkonnanõuetele.
- Küttevõrgud ja -süsteemid on korras ning ökonoomsed.
- Kvaliteetse internetiühenduse kättesaadavus kasvab.
- Tuletõrje veevõtukohtad saavad rekonstrueeritud.

##### Mõõdikud

Näitaja	2019	2023	2027
Elukeskkonnaga rahulolevate elanike osakaal, protsentides	63%	70%	75%
Ühisveevärgiga liitunud majapidamiste osakaal, protsentides	94%	96%	98%

Ühiskanaliseerimisega liitunud majapidamiste osakaal, protsentides	93%	95%	97%
Jäätmemajade arv, tk	2	5	7
Lagunenud ehitiste lammutamine, tk	3	6	8
Valla hoonete energiatõhususe tõstmine, tk	4	8	13

## 5.6 TEED, TÄNAVAD JA ÜHISTRANSPOORT

### Üldeesmärk

Väike-Maarja vallas on hooldatud teed ja tänavad, turvaline liikluskorraldus ning säästlik tänavavalgustus.

### Alaesmärk

- Valla teid hooldatakse järjepidevalt vastavalt investeeringute kavale.
- Teede investeeringud on teostatud vastavalt investeeringute kavale.
- Liiklemine on ohutu.
- Väike-Maarja vallas on toimiv ja elanike vajadustest lähtuv transpordisüsteem.
- Tänavavalgustuse rekonstrueerimisel on kasutatud energiasäästlikke lahendusi.
- Enamkasutatavate kruusateede muutmine tolmuwabaks.

### Mõõdikud

Näitaja	2019	2023	2027
Teede investeeringute osa eelarvest, eurot	390 000	450 000	530 000
Ühistranspordi kasutajate kordade arv (keskmiselt kuus)	5580	kasvav trend	kasvav trend
Ehitatud kergteid, km	10	16	18
Rekonstrueeritud energiasäästlik tänavavalgustus, km	5,6	10	15
Teede rekonstrueerimine, km	10	20	40
Teede tolmutõrje, km	40	45	50

## 5.7 KÜLAELU JA KODANIKUALGATUS

### Üldeesmärk

Väike-Maarja vald on ühtne, samas eriilmeliste kogukondadega vald.

### Alaesmärk

- Erinevate piirkondade kogukonnad teevad koostööd.
- Kogukondade tegevusega seotud osapooltel on hea ülevaade valdkonnas toimuvast.
- MTÜ-d on tugevad partnerid vallavalitsusele.
- „Sädeinimesed“ on motiveeritud ja tunnustatud.

### Mõõdikud

Näitaja	2019	2023	2027
Kord kvartalis toimub KOV ja MTÜ-de ümarlaud, kus osaleb vähemalt 50% valdkonna võtmeisikutest	x	x	x

Mittetulundusühingute nõustamiste arv	10	20	30
MTÜ-dele tegevuseks ja projektideks antava toetuse suurus eelarvest (kasv 5% aastas)	47 000	57 000	70 000

## 6. VÄIKE-MAARJA VALLA TEGEVUSKAVA

### HARIDUS JA NOORSOOTOÖ

**Üldeesmärk:** Väike-Maarja valla haridusasutused võimaldavad kvaliteetset haridust õpilastele ja motiveerivat töökohta õpetajatele, juhendajatele ning tugispetsialistidele.

Tegevused	Kulu 2023	Kulu 2024	Kulu 2025	Kulu 2026	Rahastusallikas	Vastutaja
1. Kiltsi lasteaiarühma ja kooli ühendamine üheks haridusasutuseks	jooksev tegevuskulu	jooksev tegevuskulu	jooksev tegevuskulu	jooksev tegevuskulu	valla eelarve	haridus- ja kultuuriosakonna juhataja
2. Haridusvaldkonnas tugiteenuste kättesaadavuse parendamine	jooksev tegevuskulu	jooksev tegevuskulu	jooksev tegevuskulu	jooksev tegevuskulu	valla eelarve	haridus- ja kultuuriosakonna juhataja
3. Gümnaasiumi värkstoa võimaluste suurem kasutamine huvitegevuses	jooksev tegevuskulu	jooksev tegevuskulu	jooksev tegevuskulu	jooksev tegevuskulu	valla eelarve	haridus- ja kultuuriosakonna juhataja
4. Kord kvartalis valdkondlike ümarlaudade läbiviimine	jooksev tegevuskulu	jooksev tegevuskulu	jooksev tegevuskulu	jooksev tegevuskulu	valla eelarve	haridus- ja kultuuriosakonna juhataja
Investeeringud 2023–2026	Kulu 2023	Kulu 2024	Kulu 2025	Kulu 2026	Rahastusallikas	Vastutaja
1. Lasteaedade mänguelementide korrastamine	12 000	12 000	12 000	12 000	valla eelarve	keskkonna- ja hankespetsialist
2. Väike-Maarja lasteaiahoone rekonstrueerimine ja energiatõhususe parandamine	675 000	675 000			KOV 34%, toetus 66%	arendus- ja planeerimisosakonna juhataja
3. Rakke lasteaia projekteerimine ja ehitamine	30 000	500 000	2 000 000		KOV 34%, toetus 66%	arendus- ja planeerimisosakonna juhataja
4. Väike-Maarja Gümnaasiumi andmesidevõrgu väljaehitamine	50 000				valla eelarve	IT-juht
5. Väike-Maarja Gümnaasiumi tehnosüsteemide kaasajastamine ja energiasäästmislahenduste rakendamine	150 000				valla eelarve	ehitusspetsialist
6. Väike-Maarja Gümnaasiumi sadeveesüsteemi korrastamine		100 000			valla eelarve	ehitusspetsialist
7. Rakke Noortekeskuse uute ruumide projekteerimine ja ehitamine		25 000	125 000		valla eelarve	ehitusspetsialist
8. Rakke Kooli katlamaja projekteerimine ja ehitamine		20 000	180 000		KOV 50%, toetus 50%	arendus- ja planeerimisosakonna juhataja



9. Rakke Kooli tehnosüsteemide kaasajastamine ja energiasäästmislahenduste rakendamine			200 000		KOV 30%, toetus 70%	arendus- ja planeerimisosakonna juhataja
10. Simuna haridus- ja kogukonnakeskuse ideekonkursi korraldamine, projekteerimine ja ehitamine	40 000	30 000	250 000	500 000	KOV 30%, toetus 70%	arendus- ja planeerimisosakonna juhataja

### KULTUUR, SPORT JA VABA AEG

**Üldeesmärk:** Väike-Maarja vallas edendatakse kogukonnatunnet, kandes edasi piirkonna kultuurimälu ja säilitades paikkondade eripära.

Tegevused	Kulu 2023	Kulu 2024	Kulu 2025	Kulu 2026	Rahastusallikas	Vastutaja
1. Kvalifitseeritud ja motiveeritud juhendajate leidmine lastele, noortele ja täiskasvanutele	jooksev tegevuskulu	jooksev tegevuskulu	jooksev tegevuskulu	jooksev tegevuskulu	valla eelarve	kultuurispetsialist
2. Kultuuri-, spordi- ja vabaaja valdkonna inimeste kohtumiste korraldamine kord kvartalis	jooksev tegevuskulu	jooksev tegevuskulu	jooksev tegevuskulu	jooksev tegevuskulu	valla eelarve	kultuurispetsialist
3. Rakke Kultuurikeskuse optika väljaehitamine	9000				valla eelarve	IT-juht
Investeeringud 2023–2026	Kulu 2023	Kulu 2024	Kulu 2025	Kulu 2026	Rahastusallikas	Vastutaja
1. Väike-Maarja seltsimaja fassaadi renoveerimine	100 000				valla eelarve	ehitusspetsialist
2. Väike-Maarja Spordihoones energiasäästmislahenduste rakendamine	60 000				valla eelarve	ehitusspetsialist
3. Vao mängu- ja spordiväljaku arendamine	33 300				KOV 40%, toetus 60%	MTÜ Vao küla hüvanguks
4. Ekraani ja digitaalse kinotehnika soetamine	50 000				KOV 10% toetus 90%	Vabaajaselts Toredad Teod
5. Väike-Maarja muuseumi fassaadi renoveerimine		50 000			KOV 25%, toetus 75%	ehitusspetsialist
6. Triigi spordihoone akende vahetamine		15 000			valla eelarve	ehitusspetsialist
7. Kiltsi mõisa piimaköögi projekteerimine ja restaureerimine käsitöömajaks		35 000			KOV 10%, toetus 90%	A. J. von Krusensterni nim MTÜ
8. Simuna rahvamaja lavavalgustuse uuendamine				50 000	valla eelarve	kultuurispetsialist

### SOTSIAALHOOLEKANNE JA TERVISHOID

**Üldeesmärk:** Väike-Maarja valla elanikele pakutakse vajadusest lähtuvaid sotsiaal- ja tervishoiuteenuseid.

Tegevused	Kulu 2023	Kulu 2024	Kulu 2025	Kulu 2026	Rahastusallikas	Vastutaja
1. Erialaspetsialistide (ohvriabi, politsei, eripedagoog, pereõde, sotsiaaltöötaja jne) ühiste ümarlaudade korraldamine	jooksev tegevuskulu	jooksev tegevuskulu	jooksev tegevuskulu	jooksev tegevuskulu	valla eelarve	sotsiaalosakonna juhataja

2. Tugiteenuse osutamine erivajadustega klientide lähedastele/sugulastele	jooksev tegevuskulu	jooksev tegevuskulu	jooksev tegevuskulu	jooksev tegevuskulu	valla eelarve	sotsiaalosakonna juhataja
3. Vähekindlustatud leibkondade kodude tuleohutumaks muutmine läbi küttekollete ja elektrisüsteemide remondi ning parendamise	10 000	10 000	10 000	10 000	KOV 30%, toetus 70%	haldusteenuste juhataja
4. Sotsiaalelamispindade renoveerimine	20 000	20 000	20 000	20 000	valla eelarve	haldusteenuste juhataja
5. Puuetega inimeste kodude kohandamine	9000	9000	9000	9000	valla eelarve	sotsiaalosakonna juhataja
6. Liikumispuuetega inimestele ligipääsetavuse võimaluste loomine avalikus kasutuses olevatesse hoonetesse	6000	6000	6000	6000	valla eelarve	ehitusspetsialist
<b>Investeeringud 2023–2026</b>	<b>Kulu 2023</b>	<b>Kulu 2024</b>	<b>Kulu 2025</b>	<b>Kulu 2026</b>	<b>Rahastusallikas</b>	<b>Vastutaja</b>
1. Väike-Maarja hooldekodu tehnosüsteemide kaasajastamine ja energiasäästmislahenduste rakendamine (sh päikesepaneelide paigaldamine)	200 000				toetus 100%	arendus- ja planeerimisosakonna juhataja
2. Väike-Maarja hooldekodu vundamendi ja sokli hüdroisolatsiooni ning soojustuse projekteerimine ja ehitamine	150 000				valla eelarve	ehitusspetsialist
3. Tammiku hooldekodu üleviimine maaküttele ja ruumide renoveerimine	200 000				KOV 20%, toetus 80%	arendus- ja planeerimisosakonna juhataja
4. Sotsiaalteenuste osutamiseks sõiduautode soetamine	20 000	20 000	20 000	20 000	valla eelarve	haldusteenuste juhataja
5. Kiltsi alevikus Kalda tn sotsiaalmaja katuse ja fassaadi renoveerimine	40 000	40 000			valla eelarve	ehitusspetsialist
6. Väike-Maarja alevikus Aasa tn sotsiaalmaja katuse ja fassaadi projekteerimine ning renoveerimine		15 000	100 000		KOV 36%, toetus 64%	ehitusspetsialist
<b>ETTEVÕTLUS, TURISM JA PUHKEMAJANDUS</b>						
<b>Üldesmärk:</b> Väike-Maarja vallas on jätkusuutlikud ja täiendavaid töökohti loovad ettevõtted, mis pakuvad konkurentsivõimelist töötasu.						
<b>Tegevused</b>	<b>Kulu 2023</b>	<b>Kulu 2024</b>	<b>Kulu 2025</b>	<b>Kulu 2026</b>	<b>Rahastusallikas</b>	<b>Vastutaja</b>
1. Ettevõtjate nõustamine toetusvõimaluste, projektide kirjutamise ja tugivõrgustiku loomise osas	jooksev tegevuskulu	jooksev tegevuskulu	jooksev tegevuskulu	jooksev tegevuskulu	valla eelarve	arendus- ja planeerimisosakonna juhataja
2. Valla ettevõtlusalade reklaamimine koostöös Lääne-Viru Arenduskeskusega	jooksev tegevuskulu	jooksev tegevuskulu	jooksev tegevuskulu	jooksev tegevuskulu	valla eelarve	arendus- ja planeerimisosakonna juhataja

3. (Loodus)turismi arendamine ja koostöö edendamine ettevõtete, naabervaldade, MTÜ-ga PAIK ja Visit Virumaa	jooksev tegevuskuu	jooksev tegevuskuu	jooksev tegevuskulu	jooksev tegevuskulu	valla eelarve	arendus- ja planeerimisosakonna juhataja
4. Matkaradade korrastamine	5000	5000	5000	5000	valla eelarve	keskkonna- ja hankespetsialist
5. Turismiobjektidega seotud infotahvlite ja -viitade uuendamine	5000	5000	5000	5000	valla eelarve	arendus- ja planeerimisosakonna juhataja
<b>Investeeringud 2023–2026</b>	<b>Kulu 2023</b>	<b>Kulu 2024</b>	<b>Kulu 2025</b>	<b>Kulu 2026</b>	<b>Rahastusallikas</b>	<b>Vastutaja</b>
1. Äntu järvede puhkeala ja looduse õpperaja korrastamine		50 000			KOV 25%, toetus 75%	keskkonna- ja hankespetsialist
2. Ettevõtlusega seotud teede projekteerimine ja rekonstrueerimine	150 000		150 000		KOV 20%, toetus 80%	arendus- ja planeerimisosakonna juhataja
3. Tehno ettevõtlusala arendamine				300 000	KOV 20%, toetus 80%	arendus- ja planeerimisosakonna juhataja

#### LOODUS- JA ELUKESKKOND

**Üldeesmärk:** Väike-Maarja vald on turvalist ja head elukeskkonda pakkuv ning paikkonna rikkalikku loodust väärtustav vald.

Tegevused	Kulu 2023	Kulu 2024	Kulu 2025	Kulu 2026	Rahastusallikas	Vastutaja
1. Heakorra järelevalve teostamine (prügi, niitmine, kasutusest välja langenud hooned jne)	jooksev tegevuskulu	jooksev tegevuskulu	jooksev tegevuskulu	jooksev tegevuskulu	valla eelarve	järelevalvespetsialist
2. Avalike arvamusküsitluste korraldamine	jooksev tegevuskulu		jooksev tegevuskulu		valla eelarve	meediaspetsialist
3. Valla hoonete energiamärgiste uuendamine	jooksev tegevuskulu	jooksev tegevuskulu	jooksev tegevuskulu	jooksev tegevuskulu	valla eelarve	ehitusspetsialist
4. Kasutusest väljalangenud ja lagunenuid hoonete lammutamine	30 000	30 000	30 000	30 000	KOV 30%, toetus 70%	arendus- ja planeerimisosakonna juhataja
5. Kampania „Hoovid korda!“ toetuse korra rakendamine	12 000	12 000	12 000	12 000	valla eelarve	arendus- ja planeerimisosakonna juhataja
6. Kampania „Värvid valda!“ toetuse korra rakendamine	12 000	12 000	12 000	12 000	valla eelarve	arendus- ja planeerimisosakonna juhataja
7. Videovalvekaamerate paigaldamine ja uuendamine	5000	5000	5000	5000	valla eelarve	IT-juht
<b>Investeeringud 2023–2026</b>	<b>Kulu 2023</b>	<b>Kulu 2024</b>	<b>Kulu 2025</b>	<b>Kulu 2026</b>	<b>Rahastusallikas</b>	<b>Vastutaja</b>
1. Avalike mänguväljakute korrastamine	12 000	12 000	12 000	12 000	valla eelarve	keskkonna- ja hankespetsialist

2. Hajaasutuse programmis osalemise kaudu ühisveevärgi ja kanalisatsioonisüsteemiga hõlmamata hajaasutusega aladel asuvate elanike elutingimuste parandamine	70 000	70 000	70 000	70 000	KOV 50%, toetus 50%	keskkonna- ja hankespetsialist
3. Energiatõhususe auditite läbiviimine avalikus kasutuses hoonetele	30 000				KOV 30%, toetus 70%	arendus- ja planeerimisosakonna juhataja
4. Vallale kuuluvates hoonetes alternatiivenergia ja keskkonnasäästlike tehnoloogiate kasutusele võtmine (sh päikesepaneelide paigaldamine)	40 000	40 000	40 000	40 000	KOV 35%, toetus 65%	arendus- ja planeerimisosakonna juhataja
5. Haldusteenuste tehnika täiendamine	60 000	15 000	15 000	15 000	valla eelarve	haldusteenuste juhataja
6. Tuletõrje veevõtukohtade projekteerimine ja ehitamine	30 000		30 000		valla eelarve	ehitusspetsialist
7. Valla allasutuste juurde prügimajade rajamine	30 000				valla eelarve	keskkonna- ja hankespetsialist
8. Avalikus kasutuses olevate prügimajade rajamine Rakke alevikku ja Vao külla	19 000				valla eelarve	keskkonna- ja hankespetsialist
9. Katlamajade (Triigi, Simuna rahvamaja, Kiltsi kool) rekonstrueerimine	100 000	50 000			KOV 30%, toetus 70%	haldusteenuste juhataja
10. Väike-Maarja üürimaja projekteerimine ja ehitamine	60 000		500 000	1 500 000	KOV 75%, toetus 25%	arendus- ja planeerimisosakonna juhataja
11. Väike-Maarja aleviku avaliku ruumi arendamine		250 000			valla eelarve	keskkonna- ja hankespetsialist

### TEED, TÄNAVAD JA ÜHISTRANSPOORT

<b>Üldeesmärk:</b> Väike-Maarja vallas on hooldatud teed ja tänavad, turvaline liikluskorraldus ning säästlik tänavavalgustus.						
Tegevused	Kulu 2023	Kulu 2024	Kulu 2025	Kulu 2026	Rahastusallikas	Vastutaja
1. Teede märgistuse uuendamine	jooksev tegevuskulu	jooksev tegevuskulu	jooksev tegevuskulu	jooksev tegevuskulu	valla eelarve	teedespetsialist
2. Inimeste liikumisvajaduste kaardistamine ja neist lähtuvalt ühistranspordi muutmise ettepanekute tegemine ühistranspordikeskusele	jooksev tegevuskulu	jooksev tegevuskulu	jooksev tegevuskulu	jooksev tegevuskulu	valla eelarve	teedespetsialist
3. Vastavalt maakonna liikumisanalüüsile koostöös Transpordiametiga liiklusohutuse parendamine	jooksev tegevuskulu	jooksev tegevuskulu	jooksev tegevuskulu	jooksev tegevuskulu	valla eelarve	teedespetsialist
Investeeringud 2023–2026	Kulu 2023	Kulu 2024	Kulu 2025	Kulu 2026	Rahastusallikas	Vastutaja
1. Teede investeeringud	500 000	500 000	500 000	500 000	valla eelarve	teedespetsialist

2. Kergliiklusteede projekteerimine ja ehitamine (Väike-Maarja – Triigi 2. etapp, Liivi ja Tamme tn, Vao – Vao teerist ja Tamsalu mnt)	250 000	250 000	250 000	250 000	KOV 34%, toetus 66%	arendus- ja planeerimisosakonna juhataja
3. Külasiltide ja teeviitade paigaldamine	12 000		12 000		valla eelarve	teedespetsialist
4. Tänavavalgustuse uuendamine ja energiasäästlikkuse suurendamine	30 000		150 000	150 000	KOV 25%, toetus 75%	teedespetsialist
5. Bussipeatustesse autonoomsete päikesepaneelidel töötavate valgustite projekteerimine ja paigaldamine			50 000		KOV 25% toetus 75%	teedespetsialist

### KÜLAELU JA KODANIKUALGATUS

**Üldesmärk:** Väike-Maarja vald on ühtne, kuid samas eriilmeliste kogukondadega vald.

Tegevused	Kulu 2023	Kulu 2024	Kulu 2025	Kulu 2026	Rahastusallikas	Vastutaja
1. Kodanikeühenduste motiveerimine ja nõustamine erinevatest projektimeetmetest raha taotlemisel	jooksev tegevuskulu	jooksev tegevuskulu	jooksev tegevuskulu	jooksev tegevuskulu	valla eelarve	arendus- ja planeerimisosakonna juhataja
2. Kodanikeühenduste tegevuste ja ürituste toetamine ning projektide kaasfinantseerimine	jooksev tegevuskulu	jooksev tegevuskulu	jooksev tegevuskulu	jooksev tegevuskulu	valla eelarve	arendus- ja planeerimisosakonna juhataja
3. Kodanikeühendustele ja korteriühistutele koolituste ja õppepäevade korraldamine	jooksev tegevuskulu	jooksev tegevuskulu	jooksev tegevuskulu	jooksev tegevuskulu	valla eelarve	arendus- ja planeerimisosakonna juhataja

### MÄRKUSED

1. Konkreetsetel aastal tehtavad investeeringud täpsustatakse jooksva aasta eelarves, lähtudes KOV konkreetsest finantsseisust antud aastal.
2. Esitatud maksumused on hinnangulised ja täpsustatakse vastavalt ehitusprojektidele, meetmete abikõlblikkuse tingimustele ja läbiviidud riigihangete tulemustele.

## 7. LISA 1 - HETKEOLUKORD

### 7.1. HARIDUS JA NOORSOOTÖÖ

#### **Koolieelsed lasteasutused**

Väike-Maarja vallas on kolm lasteaeda, kus 2022/23 õppeaastal alustas mängimist ja õppimist kokku 279 last.

**Tabel 1.** Lasteaialaste jaotus Väike-Maarja vallas 2022/23 õppeaasta alguses. Allikas: EHS.

Lasteaed	Lapsi
Väike-Maarja Lasteaed	176
Rakke Lasteaed Leevike	63
Simuna Kool	40
<b>KOKKU</b>	<b>279</b>

#### **Väike-Maarja Lasteaed**

Väike-Maarja Lasteaed töötab aastast 1951. Praegune hoone on ehitatud 1983. aastal ning seda on mitmetel aastatel renoveeritud. Lasteaias on üheksa rühma, neist üks alates 2000. aastast Kiltsi mõisas. 2022/2023 aastal avatakse lasteaias täiendavalt lapsehoiurühm. Lasteaiahoones asub väikelaste jaoks kohaldatud ujula, mis võimaldab korraldada lastele ujumise algõpet. Ujumistunnid toimuvad ka Simuna ja Rakke lasteaialastele.

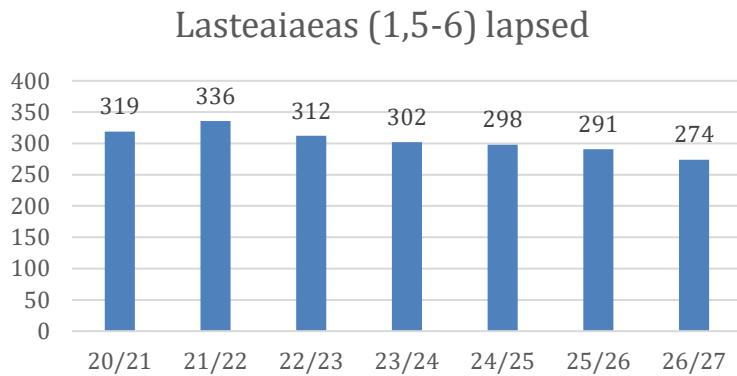
#### **Simuna Lasteaed**

Simuna lasteaed töötab 1962. aastast. Lasteaed asus varem Avanduse mõisahoones, alates 2005. aastast töötab Simuna Kooli juures. Esimestel aastatel oli üks rühm 20 lapsega. 2007. aastal avati teine rühm ning 2016. aastal lisandus lapsehoiurühm, selleks ehitati täiendav rühmaruum.

#### **Rakke lasteaed Leevike**

Rakke lasteaed Leevike töötab 1960. aastast. Praegune maja avati 1975. aastal, töötas sõimerühm ja neli aiarühma, osa neist olid ööpäevaringsed. 1992. aastal läks lasteaed Rakke kooli alluvusse ja tööle jäi kaks liitühma. Aastast 2001 on lasteaed taas iseseisev asutus, kus tegutseb neli rühma. Neist üks on erivajadustega lastele mõeldud sobitusrühm, mis avati 2018. aasta septembris. 2017. aastal sai kogu maja soojustuse. 2019. aasta suvel renoveeriti sissesõidutee osa õuealast koos mänguväljakutega. Lasteaias uuendatakse pidevalt õuealal olevaid mänguväljakuid, mis tagavad lastele mitmekülgseid liikumisvõimalusi.

**Tabel 2.** Lasteaiaeaalaste laste arv Väike-Maarja vallas 2020/21 õppeaastal ning prognoos aastani 2026/2027. Allikad: EHIS, Haridussilm, vallavalitsus.



Prognoos näitab, et lasteaiaeaalaste laste arv hakkab alates 2022/23 vähenema, mistõttu puudub vajadus pikemaajaliselt täiendavate rühmade, ruumide ja õpetajate järele. Samas vajab üha suurem hulk lasteaiaeaalisi lapsi tugispetsialistide abi ning võib tekkida vajadus lisa tugipersonali ning sobitus- ja erirühmade järele.

## Üldharidus

Väike-Maarja vallas on neli üldhariduskooli, kus 2022/23 õppeaastal alustas õpinguid kokku 612 õpilast.

**Tabel 3.** Põhikooli ja gümnaasiumiealiste laste ja noorte jaotus Väike-Maarja vallas 2022/23 õppeaasta alguses. Allikas: EHIS.

Kool	Lapsi
Väike-Maarja Gümnaasium	326
sh gümnaasiumiosas	59
Rakke Kool	134
Simuna Kool	85
Kiltsi Põhikool	67
<b>KOKKU</b>	<b>612</b>

## Väike-Maarja Gümnaasium

Väike-Maarja Gümnaasiumis toimub õppetegevus kahes õppehoones. Alklasside majas õpivad 1.–4. kl õpilased, peahoones 5.–12. kl õpilased. Alates 2004. aastast töötab õpilaskodu, kus on võimalus pakkuda sotsiaalset tuge/teenust 20nele õpilasele. 2010/2011 rekonstrueeriti mõlemad koolihooned. Aastatel 2018–2021 on mõlemas koolihoones teostatud sanitaarremont, lisaks välja ehitatud tütarlaste töö- ja tehnoloogiaõpetuse klass ning võimlasse on paigaldatud heliisolatsioon. Järjepidevalt on täiendatud info- ja kommunikatsioonitehnoloogia taristut. 2018. aastal ehitati kooli Euroopa Sotsiaalfondi projekti toel kaasaegne loodusainete labor ehk Värkstuba, milles osaleb kuni aastani 2023 kokku 9 Lääne-Viru kooli, sh Väike-Maarja Gümnaasium. Õpilastel on võimalus osaleda kooli huviringides: kokandus, mudilas- ja lastekoor, kergejõustik, rahvatantsuringid, käelised tegevused. Rahulolu-uuringute põhjal saab järeldada, et koolis on kaasaegne õpikeskkond.

### Kiltsi Põhikool

Kiltsi Põhikool tegutseb ajaloolises Kiltsi mõisahoones. Hoone rekonstrueeriti muinsuskaitseõudeid arvestades aastatel 2008–2010 Norra/EMP finantsmehhanismi toel. Kool sai renoveeritud ruumide näol juurde soklikorruse võimlemisruumid, keskaegse keldri näituseruumid, I korruse õppeköögi, garderoobi, II korruse neli klassiruumi ning III korruse tervise- ja huvitua. Koolis töötab 2021/22 õppeaastast täiskohaga eripedagoog ja sotsiaalpedagoog, psühholoogi teenust osutab vajadusel valla psühholoog.

### Simuna Kool

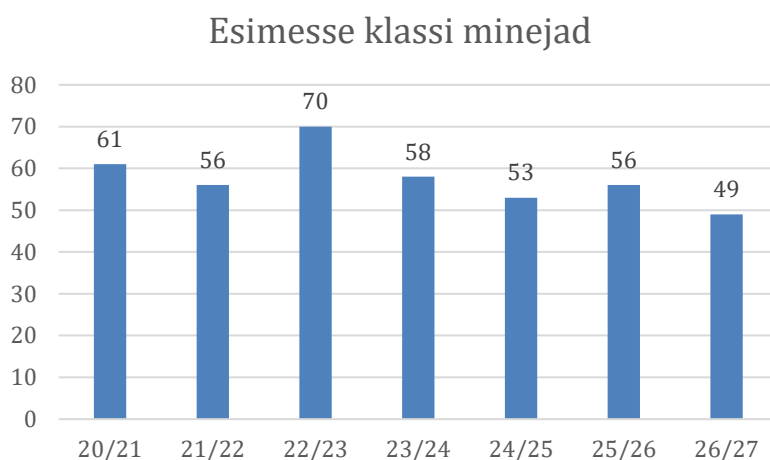
Simuna Kool tegutseb 1965. aastal ehitatud 8 klassiruumiga hoones ja 1997. aastal ehitatud hoones, milles on üks klassiruum, kahe lasteaiarühma ja lastehoiurühma ruumid, kooliõe ja logopeedi kabinet, söökla, õpetajate tuba ning mitmed muud ruumid. 1998. aastal avati täismõõtmes võimla ning 2003. aastal endises kooli abihoones renoveeritud tööõpetuse ruumid. Koolis on üks väikeklass (liitklass, 2 õpilast). Olemas on poole kohaga logopeed ja eripedagoog, õpiabi õpetaja, vajadusel kaasatakse valla psühholoog.

### Rakke Kool

Rakke Kooli praegune koolimaja valmis 1960. aastal. Alates 01.10.1996 kandis kool Rakke Gümnaasiumi nime ja alates 01.09.2016 on nimeks Rakke Kool. 2011. aastal renoveeriti osaliselt õppehoone – ehitati välja kaasaegne ja heade võimalustega õppekööök, robotikaklass sai endale oma avara ruumi, garderoob uued vaheseinad. Kõige suurem muudatus saabus söögisaaliga, enam ei pea õpilased jooksmata üle õue lasteaia hoones asuvasse söögisaali. 2010. aastal vana võimla lammutati ja ehitati asemele täismõõtmes heade võimalustega spordisaal, mille avamine toimus 2011.

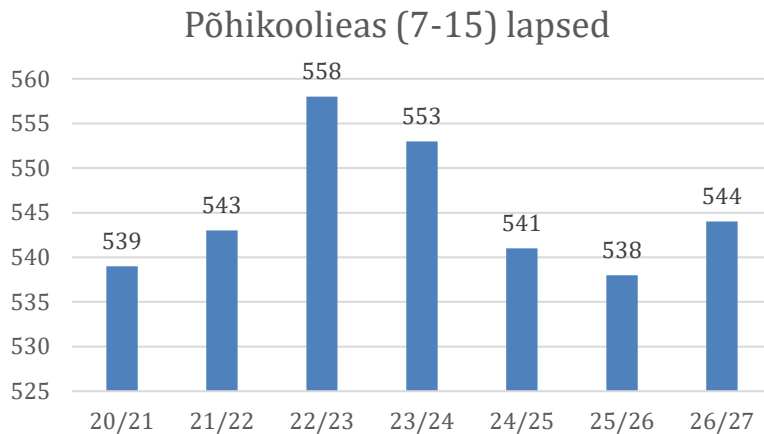
Lisaks tegutseb Väike-Maarjas **Rakvere Ametikooli õppekoht** (kasutab endise õppekeskuse ruume ja tehnilisi vahendeid), õpitavad erialad on: abipagar, abikokk, sõidukite pindade hooldaja ja rehvittehnik. Riigikoolina on piirkonnas tegutsemas **Sisekaitseakadeemia Päästekolledži Väike-Maarja Õppekeskus**, õpitavad erialad on: tuletõrjuja-päästja, päästekorraldaja ja päästeala spetsialist.

**Tabel 4.** Esimese klassi õpilaste arv Väike-Maarja vallas 2020/21 õppeaastal ning prognoos aastani 2026/2027. Allikad: EHIS, Haridussilm, vallavalitsus.

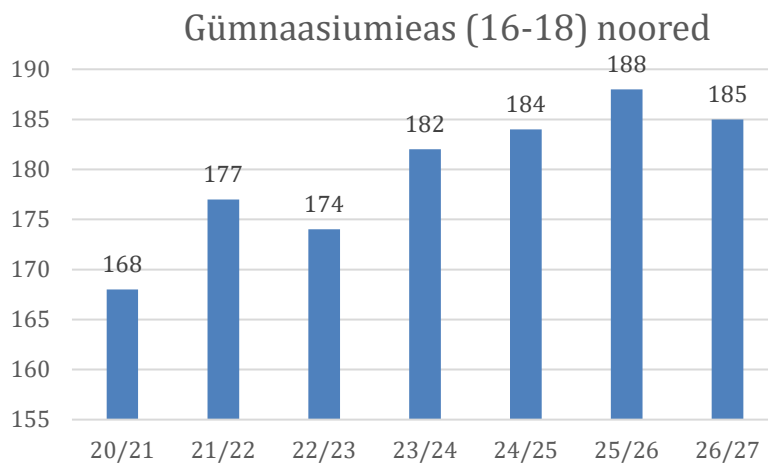




**Tabel 5.** Põhikooliealiste laste arv Väike-Maarja vallas 2020/21 õppeaastal ning prognoos aastani 2026/2027. Allikad: EHIS, Haridussilm, vallavalitsus.



**Tabel 6.** Gümnaasiumiealiste noorte arv Väike-Maarja vallas 2020/21 õppeaastal ning prognoos aastani 2026/2027. Allikad: EHIS, Haridussilm, Vallavalitsus.



Prognoosist nähtub, et põhikooliealiste õpilaste arv vallas tõuseb järgmisel õppeaastal (2023/2024), kuid peale seda tekib väike langustrend.

Väljakutseks on gümnaasiumiastme püsijäämine ja gümnaasistide arvu suurendamine Väike-Maarja Gümnaasiumis, kuna õpingute jätkamiseks on noortel võimalused minna mujale gümnaasiumitesse, sh riigigümnaasiumitesse Jõgeval ja Rakveres.

### Huvitegevus, -haridus ja noorsootöö

1996. aastal asutatud **Väike-Maarja Muusikakool** loob piirkonna lastele ja nooretele võimalused muusikalise põhihariduse omandamiseks. Kool tegutseb Väike-Maarja seltsimajas ja Simuna rahvamajas. Kool alustas tööd 50 õpilase ja 6 õpetajaga. Viimastel õppeaastatel on õpilasi ligikaudu 100 ja õpetajaid 12. Muusikakoolis saab õppida klaveri, akordioni, kitarr ja viiuli erialal ning puhkpillidest flööti, plokkflööti, klarnetit, saksofoni, trompetit, metsasarve, euphooniumi, trombooni ja tuubat. Simuna filiaalis on võimalik õppida klaveri ja viiuli erialal. Väike-Maarjas tegutseb 8–10 õpilasega eelklass. 2015. aastal avas muusikakool löökpilli eriala, 2016. aasta sügisel alustas tööd laulustuudio.

1. septembril 2019 avas Väike-Maarja Muusikakool filiaali Rakkes, mis tegutseb Rakke kultuurikeskuse ruumides. Rakke filiaalis saab õppida klaveri, viiuli, akordioni, kitarri ja trompeti erialal.

Huvitegevust pakuvad ka üldhariduskoolid ja rahvamajades tegutsevad huviringid. Spordiringidest tegutsevad aktiivsemalt korvpalli, maadluse, suusatamise, ratta ja automudeli ringid (viimase harrastamiseks on VMG vanasse võimlasse rajatud siserada).

**Väike-Maarja Valla Noortekeskuse** koosseisu kuuluvad Väike-Maarja noortekeskus, mis avati 2001. aasta maikuu ning lisaks Rakke ja Simuna noortekeskus. Väike-Maarja valla noorsootöösutuste eesmärgiks on pakkuda avatud noorsootöö teenust, korraldada noortemalevaid ja viia läbi huvitegevust. Keskised tegevused on kontakttöö noortega, neile suunatud tegevuste planeerimine ja korraldamine ning arendava keskkonna loomine. Noortekeskused tegutsevad avatud ruumi teenusena, lähtudes noorsootöö põhimõtetest, luues noortele tingimused vaba tahte alusel osalus- ja eneseteostusvõimalusteks, et toetada nende aktiivsust ja toimetulekut ühiskonnaelus. Avatud ruumi teenusena saab laps ja noor sotsialiseeruda, projektinõustamist ja tuge oma idee elluviimisel, noortefotot, esmatasandi nõustamist ning vajadusel spetsialisti juurde suunamist. Noortekeskustes on kasutusel Eesti Avatud Noortekeskuste Ühenduse logiraamat, mille abil kogutakse statistikat külastatavuse ja vanuselise jaotuse kohta. Perioodil jaanuar kuni juuni 2021 on noortekeskusi külastanud 268 unikaalset noort ning vanuseline jaotus on igas piirkonnas sarnane ehk 90% külastajatest moodustavad lapsed ja noored vanuses 7–16 eluaastat.

Noortekeskuste miinimumstandardi alusel saab väita, et noortekeskused vastavad seal sätestatud peamistele punktidele: asuvad keskustes ja on füüsiliselt eraldatud teistest asutustest või omavad eraldi sissepääsu. Noortekeskuse avatud ruumi teenused on tegevuspiirkonna noortele kättesaadavad erinevates keskkondades vähemalt 25 tundi nädalas. Keskuse kohta on 1,0 koormusega noorsootöötaja, kes omab või omandab noorsootöötaja kutset või sidusvaldkonna erialaharidust.

Noortekeskuste ruume on võimalik eelneva kokkuleppe alusel kasutada mitmesugusteks ühistegevusteks, näiteks klassiõhtuteks, sünnipäevadeks või koosolekute ja kohtumiste korraldamiseks.

## 7.2. KULTUUR, SPORT JA VABA AEG

Vallas on kokku kolm omavalitsuse allasutusena tegutsevat rahvamaja: **Väike-Maarja seltsimaja, Simuna rahvamaja ja Rakke kultuurikeskus**, kus korraldatakse aastaringset kultuuriüritusi ning pakutakse eri vanuses elanikele võimalust osaleda huvitegevuses.

Piirkonnas korraldatakse erinevaid **kultuuriüritusi** – Pandivere päeva, Rakke päeva, F. J. Wiedemanni keelepäeva, Väike-Maarja Muusikafestivali jne. Enamus huvitegevustest ja üritustest toimub valla suuremates keskustes, kuna seal on võimalik lihtsamini leida juhendajaid ning on ka piisavalt huvilisi gruppide moodustamiseks.

Tegutseb kaks raamatukogu - **Väike-Maarja Valla raamatukogu ja Rakke raamatukogu**. Kogud asuvad viies kohas – Väike-Maarjas, Simunas, Triigis, Kiltis ja Rakkes. Liigvallas asuv teeninduspunkt on avatud ühel päeval nädalas. 18. septembril 2020 avati teeninduspunkt Salla külas.

Raamatukogudes on elanikel vajalike toimingute tegemiseks, nagu dokumentide digiallkirjastamine, printimine jne, võimalus kasutada arvuteid. Simuna raamatukogu täidab ka kooliraamatukogu funktsiooni. Vaatamata sellele, et vallas on kaks põhikogu, kolm harukogu ja 3 teeninduspunkti, nähakse arenguruumi veelgi paremas raamatukogu teenuse kättesaadavuses ning raamatukogu ruumide mitmekesisemate kasutusvõimaluste pakkumises. Lugejad, kel pole võimalik tervislikel põhjustel raamatukogu külastada, saavad avalduse alusel kasutada koduteenindust.

Väike-Maarja alevikus asub **Väike-Maarja muuseum koos turismiinfopunktiga**. Muuseum on valla hallatav ning toetab aktiivselt Väike-Maarja Gümnaasiumi õppetööd, olles kohaliku ajaloo uurimise ja paikkonna pärandiga seotud loovtööde juhendamise kohaks. Muuseumi kogude eksponeerimisel on rõhk paikkonna ajalool ja kolhoosiaegsel elu-olul. Turismiinfopunktist saab infot vaatamisväärsuste kohta, samuti vahendatakse giidide, söögi- ja majutuskohtade teavet.

2000. aastal avati Rakkes koolimuuseumi eksponaatidel põhinev piirkonna ajalugu tutvustav koduloomuuseum, mis ringikolimise ja muuseumikogu korrastamise tõttu on suletud. Rakke koduloomuuseumi vara haldab Rakke Haridusselts.

Emumäe mõisapargis asub vana **talutehnika ja hoburiistade muuseum**, kus saab näha vanu talutööriistu regedest hõövliteni. Suurem osa ekspositsioonist pärineb ümbruskonna taludest. Muuseumi haldab Toomihkli talu.

Vallas on **kolm spordihoonet** - Väike-Maarjas, Triigis ja Simunas. Rakke alevikus asub kaks staadionit ja kooli spordisaal. 2022. aasta sügisel valmib staadion Väike-Maarja alevikus.

**Väike-Maarja spordikeskuses** on korvpallisaaal (koos rõduga 300 pealtvaatajale), mille saab poolitada vajadusel kaheks väiksemaks harjutusväljakuks, aeroobikasaal ja maadlusaal. 2020. aastal rajati multifunktsionaalne palliväljak. Spordikeskus haldab lisaks keskusest 3 km kaugusel asuvat **Ebavere tervisespordikeskust**. **Simuna spordihoones** on pallimängusaal, mida kasutatakse mitmete kohaliku ja maakondliku tähtsusega võistluste läbiviimiseks. Väike-Maarja spordikeskuses, Simuna spordihoones ja Rakke koolis on korralikult ventileeritud, mitmekülgse varustusega jõusaalid. Rakke kooli staadioni juures asub välijõusaal. **Triigi spordihoonet** on võimalik kasutada võrk-, korv-, jalg- ja sulgpalli ning koroona ja lauatennisemänguks. Suusarajad on rajatud Ebaverre, Rakkesse ja Simunasse. Vallas on ka mitmeid erinevaid ujumiskohti (Äntu Tehisjärv, Äntu Valgejärv, Kamariku karjäär). Eelnevast lähtuvalt võib väita, et vallas on mitmekesised sportimisvõimalused.

Lisaks sportimispaikadele tegutsevad vallas mitmed **spordiklubid**, nt Spordiklubi Rakke, Väike-Maarja Valla Rahvaspordiklubi, Simuna Spordiklubi, RK Ebavere Suusaklubi, Vao Ratsaklubi, maadlusklubi, motoklubid jne. Iga-aastaselt viiakse läbi rohkelt eriilmelisi spordiüritusi: Pandivere rattaralli, Georg Lurichi kevadjooks, Reinpauli sügisjooks, Rakke Rattamaraton, Georgi Kange, Ebavere Kange jne.

Vallas tegutseb **neli kogudust** - EELK Väike-Maarja kogudus, EELK Simuna Siimona ja Juuda kogudus, EEKB Avispea Vabakogudus ja EEKB Koguduste Liidu Rakke kogudus.

### 7.3. SOTSIAALHOOLEKANNE JA TERVISHOID

2018. aastal rajati Väike-Maarja alevikku, aadressile Pikk tn 8 uus tervisekeskuse hoone, mis sai tegevusloa aprillis 2019. 2016. aasta oktoobris moodustati Väike-Maarja valla poolt osühing perearstiteenuse osutamiseks. Väike-Maarja vallas osutavad 2021. aastal perearstiteenust **neli perearsti**. Väike-Maarja Tervisekeskuses töötab kolm perearsti, pereõed, füsioterapeut,

ämmaemand, registraator ja koduõde. Rakke alevikus võtab vastu patsiente üks kord nädalas Koeru Tervisekeskuse perearst, iga päev töötab pereõde. Väike-Maarja Tervisekeskuses töötab ka psühholoog. Tervisekeskuse ruume rendivad hambaarst ja rehabilitatsioonimeeskond. Rehabilitatsioonimeeskond osutab kohapeal rehabilitatsiooniteenuseid (logopeed/eripedagoog, füsioterapeut, psühholoog, loovterapeut).

Lisaks perearstidele tegutseb vallas **kuus hambaarsti**, kellest viis asuvad Väike-Maarjas ja üks Rakkes. Nii Rakkes kui ka Väike-Maarja alevikus tegutsevad apteegid. Väike-Maarja vald on AS Rakvere Haigla üks omanikest ja Väike-Maarja alevikus asub kiirabipunkt.

Väike-Maarja vallas on **kolm hooldekodu**: vallavalitsuse hallatavad hooldekodud on Väike-Maarjas ja Tammikus, kus kokku on hooldusel 85 vanurit või erivajadusega inimest. Vao külas asub eraomaniku hallatav Pandivere Pansion. Väike-Maarja Hooldekodu ruumides tegutseb päevakeskus puudega inimestele ja eakatele. Väike-Maarja Vallavalitsus osutab igapäevaelu toetamise teenust erivajadustega inimestele. MTÜ Virumaa Tugiteenused osutavad toetatud elamise teenust kliendi kodus.

Viimasel ajal on suurenenud laste arv, kes vajavad senisest enam tugispetsialiste (logopeede, psühholooge, eripedagooge). Eeltoodud spetsialiste ja ka nende omavahelist koostööd on vaja ka kasvava laste ja noorte kuritegevusega ja perevägivallaga võitlemiseks. Lähisuhtevägivalla juhtumeid registreeriti 2020. aastal 70, neist 31% toimus alaealise osalusel, seisuga 04.08.2021 on registreeritud 38 juhtumit, neist 18% on toimunud alaealise osalusel.

Väike-Maarja vallas, Vao külas asub **Varjupaigataotlejate majutuskeskus**, kus teenuseid pakub AS Hoolekandeteenused. Vao küla varjupaigataotlejate keskus on üks keskseid Eestis. Keskuses on võimalik teenust osutada korrakauni 70-le varjupaigataotlejale. Varjupaigateenust hakati pakkuma 2014. aasta jaanuaris. 2015. aasta juuni alguses oli Vao keskuses 82 inimest, 2017. aastal 45 ja 2018. aastal keskmiselt 40–50 inimest, 2019. aastal oli keskuses keskmiselt 34 inimest. Vao majutuskeskuses elab seisuga 01.08.2022 59 inimest, kellest 51 on rahvusvahelise kaitse taotlejad ja 8 rahvusvahelise kaitse saanud isikud. Majutuskeskus majutab käesoleval ajal 14 riigi kodanikke.

Väike-Maarja vallas oli registreeritud töötuid seisuga 30.06.2021 174 ja seisuga 30.06.2022 154. Eelmise aasta sama ajaga võrreldes on töötute arv vähenenud.

#### 7.4. ETTEVÕTLUS, TURISM JA PUHKEMAJANDUS

Ajalooliselt kuni tänase päevani on Väike-Maarja valla tähtsaim majandusharu põllumajandus ja metsandus. Teisel kohal on ehitus ja kolmandal hulgi- ja jaekaubandus.

Äriregistri andmetel on Väike-Maarja vallas seisuga 31.03.2022 registreeritud **598 äriühingut ja 169 füüsilisest isikust ettevõtjat**. Peamised tegevusalad on taime- ja loomakasvatus, kaubavedu, ehitus, saematerjali tootmine, masinate ja seadmete remont, kaubandus ja teenindus. Suuremad tööandjad on aktsiaseltsid Nordkalk ja Antaares ning osaühingud Baltic Log Cabins, Reinpaul, SF Pandivere, Andcar, Ebavere Graanul, Vao Agro, Joosand ja Ilves Transport. Aktsiaseltsis Nordkalk töötab 72, osaühingus Baltic Log Cabins 127 ja Reinpaul 78 töötajat.

Väike-Maarja vald omab 100% osalust OÜ-s Pandivere Vesi ja OÜ-s Väike-Maarja Tervisekeskus. AS Narva-Jõesuu Sanatoorium osalus on 0,0571% ja AS Väraska Sanatoorium osalus 0,1389%.

Lisaks ettevõtete osalusele on Väike-Maarja vald järgmiste mittetulundusühingute liige:

- Lääne-Viru Omavalitsuste Liit;

- MTÜ PAIK;
- MTÜ Roheline Paik;
- MTÜ Lääne-Viru Jäätmekeskus;
- Eesti Mõisakoolide ühendus;
- MTÜ Rakvere Haigla.

Väike-Maarja vald on välja arendanud kaks ettevõtluspiirkonda, mida oleks vaja veelgi edasi arendada ja senisest enam turundada. **Kaarma ettevõtluspiirkond** on 75 ha, millest 13 ha kohta on koostatud detailplaneering. Kaarma ettevõtluspiirkond asub Väike-Maarja aleviku vahetus läheduses (ca 3 km) ning Ebavere maastikukaitseala läheduses. Antud alal ei ole üldplaneeringu järgi lubatud loomakasvatust valdkonnaga seotud ettevõtlus.

Teine ettevõtluspiirkond on 9,9 ha suurune **Tehno ettevõtluspiirkond**, kus on kehtestatud ka detailplaneering. Tehno ettevõtluspiirkond asub Väike-Maarja Gümnaasiumi algkooli vahetus läheduses, millest tulenevalt on antud alal ka teatud piirangud. Detailplaneeringu alal on kaks vaba kinnistut (Tööstuse tn 1, 92702:002:0274 ja Angaari tn 3, 92702:002:0272).

Väike-Maarja vallas on välja kujunenud järgnevad **turismi piirkonnad**: Väike-Maarja, Ebavere, Äntu ja Emumäe.

Olulisemad vallas asuvad turismiobjektid on:

- Väike-Maarja muuseum ja turismiinfopunkt
- Äntu järvede puhkeala ja looduse õpperada
- Emumäe vabaaja maastikupark
- Kiltsi kaardiloss
- Vao tornlinnus
- Georg Lurichi monument
- Ebavere Tervisespordikeskuse jooksu-, suusa- ja matkarajad
- Simuna looduse õppe- ja matkarada
- Simuna Vabadussõja mälestussammas
- Väike-Maarja Vabadussõja mälestussammas
- Väike-Maarja Emakeele park
- UNESCO maailmapärandi nimekirja kantud Struve geodeetilise kaare punktid Simunas ja Võiveres
- Võivere tuuliku külastuskeskus
- Näkiuurimiskeskus ja matkarada
- Rohu raketibaas
- Lebavere metsavennapunker
- Väike-Maarja kirik ja kirikuaed
- Simuna kirik ja kirikuaed
- Avispea kirik

**Toitlustusteenust** pakuvad Georgi Söögituba ja Route 22 Väike-Maarjas, Kadaka Kohvik Rakke alevikus ja Kiltsi pood Kiltsi alevikus ning **majutusteenust** Kõrvelaane Turismitalu Käru külas, Kääbala Kämping Nadalama külas ja Toomihkli talu Emumäe külas. Valla territooriumil on neli tähistatud **telkimisplatsi**: Äntu Sinijärve ja Äntu Tehisjärve ääres, Punamäel ja Emumäel.

Vaatamata pikale turismiobjektide nimekirjale tuntakse puudust tuntud ja tugevast turismitootest või -teenusest. Arenguruumi nähakse ühises turismikorralduses (viidastamine, infotahvlid,

voldikud, meened, reklaamid, giidiprogrammid, ühised teenuste paketid jms) ja loodusturismi senisest laiaulatuslikumas rakendamises.

## 7.5. LOODUS- JA ELUKESKKOND

### 7.5.1. Loodus- ja keskkonnakaitse

Väike-Maarja vald asub Pandivere kõrgustikul, osaliselt Endla nõos ning Pandivere ja Adavere-Põltsamaa nitraaditundlikul alal, kus põhjavesi on reostuse eest looduslikult kaitsmata (arvukatel karsti- ja õhukese pinnakattega aladel) või nõrgalt kaitsitud. Seega on sinne piirkond äärmiselt tundlik aktiivsele põllumajandusele ja inimtegevusele (näiteks reo- ja heitvete kogumine). Väike-Maarja vallas asub Pandivere kõrgustiku kõrgeim tipp – Emumägi. Valla territooriumil on viljakad mullad, mis on eelduseks põllumajanduse arengule. **Maavaradest** leidub vallas lubjakivi, liiva, kruusa ja turvast.

Valla territooriumil asuvad Endla (484,7 ha) ja Varangu (104 ha) **looduskaitsealad** ning Emumäe (356 ha), Äntu (430 ha) ja Ebavere (47 ha) **maastikukaitsealad**. Lisaks on **viis hoiuala**: Jäola (36 ha - taimeliigi kasvukoha kaitse), Seljamäe (203 ha - metsa-, niidu- ja vee-elupaiga kaitse), Haavakannu (784 ha - elupaiga kaitse), Ilmandu (169 ha - soode kaitse) ja Tammellehe hoiuala (3,0 ha - järveelupaiga kaitse). **Kaitsealustest parkidest ja põlispuudest** asuvad Väike-Maarja vallas: Emumäe pargi põlispuud, Lammasküla parkmets, Lasinurme pargi põlispuud, Liigvalla park, Piibe pargi põlispuud, Salla park, Tammiku park ja parkmets, Kiltsi park, Avanduse mõisapark, Varangu park, Triigi park, Aavere park, Äntu park, Pudivere park ja Simuna parkmets. **Looduse üksikobjektidest**: Baeri tammed, Liigvalla orjatamm ja orjakivi, Mõisamaa allikad, Väljaotsa allikad, Simuna katkuallikas, Lindrehti allikas, Varangu Siniallikad, Järvepera pärnad, Vao lehis, Määri kaseallee ja Koonu pargi põlispuud. Vallas on kokku kuus Natura 2000 ala: Äntu, Varangu, Ebavere, Ilmandu, Haavakannu ja Jäola.

### 7.5.2. Jäätmekäitlus

Väike-Maarja vallas on toimiv korraldatud olmejäätmete vedu. Teiste jäätmeliikide, näiteks ohtlike, bioloogiliste ja suuremõõtmeliste jäätmete kogumiseks on loodud suurematesse keskustesse jäätmejaamad. Vallas on kokku **kolm jäätmejaama**: Väike-Maarjas, Rakkes ja Simunas. Piirkondlikuks jäätmete kogumiskohaks on Vinni vallas Piira külas asuv MTÜ Lääne-Viru Jäätmekeskuse kogumispunkt. Sega- ja klaaspakendi ning paberi-papi kogumiseks on paigaldatud avalikud jäätmemajad Väike-Maarja, Rakke, Simuna ja Kiltsi alevikesse ning **kogumiskonteinerid**. Neist Väike-Maarja alevikus asub 9 punkti, Rakke alevikus 11 punkti, Simuna alevikus 6 punkti, Vaos 2 punkti ning Kiltsi alevikus, Aburi, Avispea, Eipri, Emumäe, Kurtna, Kännuküla, Käru, Lahu, Lammasküla, Lasinurme, Liigvalla, Liivaküla, Määri, Pandivere, Pikevere, Salla, Tammiku ja Triigi külades 1 punkt.

### 7.5.3. Turvalisus

Väike-Maarja valda teenindab **Ida prefektuuri Rakvere politseijaoskonna piirkonnapolitseinik**. Vallas toimunud kuritegudest on enamus olnud kergemat laadi, raskeid isikuvastaseid kuritegusid esineb harva. Kuigi kuritegevuse tase ei ole olnud väga kõrge, siis turvalisuse suurendamisele aitaks kaasa veelgi suurem abipolitseinike arv ning tänavavalgustuse olemasolu.

**Päästeteenindus** on esindatud Ida-Eesti Päästekeskuse Lääne-Virumaa päästeosakonna Väike-Maarja päästekomandoga. Simunas paikneb vabatahtlik komando (Simuna Vabatahtliku Tuletõrje Selts).

Väike-Maarja valla territooriumil on seni loodud neli ametlikult registreeritud naabrivalve piirkonda:

- Väike-Maarja alevikus Nurme tn sektor (9 liiget);
- Väike-Maarja alevikus Uus tn sektor (23 liiget);
- Määri küla sektor;
- Vao küla sektor.

Väike-Maarja vallas on alaliselt tegutsev **kriisikomisjon**, kelle ülesandeks on kriisireguleerimisalase tegevuse korraldamine valla territooriumil. Kriisireguleerimise eesmärk on tagada inimeste ja vara suurem turvalisus, riigi suurem julgeolek ning suurem õnnetustele ja sündmustele reageerimise võimekus.

#### 7.5.4. Heakord

Vallal on hooldatavaid **haljasalaid** ligikaudu 71,6 ha, mille pind on aastatega suurenenud. Üldkasutatavaid haljasalaid (pargid, haljakud, tänavahaljastus) on kokku 30,1 ha, kalmistute suurus on kokku 16 ha. Lisaks eeltoodutele on koolide ja lasteaedade (20,8 ha), tervishoiuasutuste (2,3 ha) ja kultuuri- ja spordiasutuste (8,5 ha) kasutuses olevad haljasalad.

Üldkasutatavad **mänguväljakud** on rajatud Liivaküla, Vao ja Triigi külla ning Kiltsi, Rakke, Simuna ja Väike-Maarja alevikku.

Vallas on **kuus kalmistut**: Väike-Maarja 2 kalmistut, Simuna kalmistu, Ao kalmistu, Avispea kalmistu ja Mursi kalmistu. Väike-Maarja, Simuna ja Ao kalmistute heakorruga seotud tegevusi koordineerivad kalmistumeistrid. Kalmistud on kaardistatud, kasutusel on digitaalne register ja Väike-Maarja, Simuna ning Ao kalmistutel toimub hauaplatside registreerimine.

Kõik eeltoodud haljasalad vajavad hooldust ja tööde hea kvaliteedi tagamiseks jätkub vallale kuuluva hooldustehnika uuendamine.

#### 7.5.5. Elamu- ja kommunaalmajandus

Väike-Maarja, Rakke ja Simuna alevikes, Triigi ja Vao külades leidub palju korterelamuid, mis 1990ndate aastate esimesel poolel erastati korterite kaupa senistele üürnikele. Mitmed neist vajavad osalist remonti või põhjalikku rekonstrueerimist, kuid omanike finantsolukord tihti ei võimalda seda.

Väike-Maarja vald **haldab 19 asutust**.

Väike-Maarja vallavalitsuse hallatavad asutused:

- Väike-Maarja Lasteaed
- Rakke Lasteaed „Leevike”
- Väike-Maarja Gümnaasium
- Rakke Kool
- Kiltsi Põhikool
- Simuna Kool
- Väike-Maarja Muusikakool
- Väike-Maarja Seltsimaja
- Rakke Kultuurikeskus
- Simuna Rahvamaja
- Väike-Maarja Valla Raamatukogu
- Rakke raamatukogu
- Väike-Maarja Spordikeskus
- Simuna Spordihoone
- Väike-Maarja Valla Noortekeskus
- Väike-Maarja Hooldekodu
- Tammiku Hooldekodu
- Väike-Maarja Muuseum
- Väike-Maarja Haldusteenused

Hallatavate asutuste hoonetest on alakasutuses näiteks õppekeskuse hoone ja Tamsalu mnt 1 asuv hoone, suuri investeeringuid vajavad Väike-Maarja ja Rakke lasteaia ning Simuna kooli hooned.

#### 7.5.6. Soojavarustus

Vallas on tsentraalse **soojusega varustatud neli asulat**, kus kaugküttevõrgu kogupikkus on 5887 meetrit:

- Väike-Maarja aleviku köetav pindala on ca 70 000 m<sup>2</sup>, kaugküttevõrgu pikkus on 3040 m. Väike-Maarja alevikku varustab soojusega Adven Eesti AS. Tarbijatest ligikaudu 40% on valla objektid, 20% riigiasutused ja 40% elanikud. Aastane soojatarbimine on ca 10 000 MWh. Tsentraalne soojaveevarustus puudub.
- Triigi küla varustab soojusenergiaga Väike-Maarja Haldusteenused (vallavalitsuse allasutus). Köetav pindala on ca 11 000 m<sup>2</sup> ja kaugküttevõrgu pikkus on 414 m. Aastane toodetav soojakogus on ligikaudu 1200 MWh. Kasutatav kütus on hakkepuut.
- Rakkes varustab soojusega üürilepingu alusel SW Energia OÜ. Rakke alevikus asub 3 katlamaja, mille aastane tarbimine kokku on ca 4000 MWh. Tarbijateks on 13 kortermaja, üks eramu, lasteaed ja kool. Köetav pind kokku on ca 29 000 m<sup>2</sup>.

Simuna alevikus lõpetati kaugküte 1995. aastal ja Vao külas 2020. aastal.

Munitsipaalobjektid, kus kasutatakse lokaalkatlamaja, on järgmised:

- Väike-Maarja gümnaasiumi algklasside maja – saepurugraanulid (pelletid)
- Kiltsi põhikool – saepurugraanulid (pelletid)
- Simuna rahvamaja – tahkekütus (küttepuud)
- Ebavere tervisespordikeskus - saepurugraanulid (pelletid)
- Simuna kool ja võimla - saepurugraanulid (pelletid)
- Rakke kultuurikeskus – saepurugraanulid (pelletid).

Eramajasid köetakse põhiliselt küttepuudega, vähemal määral turbabriketi, kivisöe, pelletite, elektri ja kütteõliga. Eramajades on sagenenud traditsiooniliste küteliikide asendamine maaküttekollektorite ja õhksoojuspumpadega.

#### 7.5.7. Veevarustus ja heitveed

Väike-Maarja valla veevarustus- ja kanalisatsioonisüsteemide operaatoriks on 100% valla omanduses olev OÜ Pandivere Vesi. Ühisveevärgi võrgu kogupikkus on 37 km ja ühiskanalisatsiooni võrgu kogupikkus on 38,1 km. Väike-Maarja reoveepuhasti tootlus on 1000 m<sup>3</sup>/ööpäevas, Simuna ja Vao reoveepuhasti tootlus on mõlema puhul 50 m<sup>3</sup>/ööpäevas.

Endise Rakke valla omanduses olnud 6 puurkaevu ning 2 biopuhastit anti 2018. aasta veebruaris üle OÜ-le Pandivere Vesi. Rakke Kase reoveepuhasti tootlus on 70 m<sup>3</sup>/ööpäevas ning Salla reoveepuhasti tootlus 11,7 m<sup>3</sup>/ööpäevas.

Tsentraliseeritud veevarustus ja kanalisatsioon on Väike-Maarja ja Rakke alevikus, Triigi külas, Kiltsi mõisas, Simuna alevikus, Aburi, Vao ja Salla külades. Tsentraalne veevarustus on Avispea, Eipri, Emumäe, Lammasküla, Liigvalla, Pandivere, Piibe ja Tammiku külades.

Mitmetele suurematele tööstustele ja suurfarmidele tagavad veevarustuse ettevõtete poolt ise rajatud pumbamad. Hajaasutuses olevatel taludel ja eramajadel on oma puur- või salvkaevud. Talud, suurfarmid ja eramud kasutavad lokaalseid kogumiskaeve. Sadevete kanalisatsioon on osaliselt välja ehitatud ainult Väike-Maarja alevikus.



## 7.6. TEED, TÄNAVAD JA ÜHISTRANSPORT

### 7.6.1. Teed ja tänavad

Kohalike teede ja tänavate kogupikkus on 322 km. Maanteid on kokku 281 km (sh asfaltkattega teede pikkus on 59,7 km) ja tänavate kogupikkus on 41 km. Vallas on neli **kergliiklusteed**, Väike-Maarjast Kiltsi kogupikkusega 6,3 km ja Väike-Maarjast Mürrikule (Väike-Maarja – Triigi kergliiklustee 1. etapp) kogupikkusega 1,89 km, Rakke – Ao kergliiklustee kogupikkusega 1,6 km ja Simuna kergliiklustee kogupikkusega 2,14 km.

Lisaks kohalikele teedele läbivad omavalitsust **riigi tugimaanteed**: Tartu – Jõgeva – Aravete tee (nr 39, Piibe maantee) ja Rakvere – Väike-Maarja – Vägeva tee (nr 22) ning **riigi kõrvalmaanteed**: Uudeküla – Väike-Maarja (nr 17190), Vilgu – Koonu (nr 17207), Väike-Maarja – Simuna (nr 17191), Järva-Jaani – Pikevere – Ebavere (nr 15127), Vao tee (nr 17140), Kiltsi jaama tee (nr 17139), Raigu – Vajangu (nr 17134), Puhmu – Pikevere (nr 17131), Kapu – Rakke – Paasvere (nr 15124), Ao – Vahuküla (nr 17113), Olju – Salla (nr 17111), Tammiku – Salla – Käru (nr 17110), Simuna – Vaiatu (nr 17192), Ebavere – Simuna (nr 17109), Äntu – Määri (nr 17108), Viru-Jaagupi – Simuna (nr 17102), Piibe – Preedi – Koeru (nr 17112). Lisaks läbib valda Tallinn – Tartu raudtee.

### 7.6.2. Ühistransport

Väike-Maarja, Simuna, Rakke ja Kiltsi alevikest on regulaarne **bussiühendus** Rakvere linna ja naabervaldadega, lisaks läbib Väike-Maarja alevikku ja valda Rakvere – Tartu bussiliin ning Rakvere – Pärnu bussiliin. Õppeaasta kestel tagavad õpilaste ja kohalike elanike transpordi õpilasliinid.

Ühistranspordist oli ja on tähtsal kohal **raudteetransport** Tallinn – Tartu liinil, mida saavad valla elanikud kasutada koolis ja tööl käimiseks Rakke, Kiltsi ja Tamsalu raudteejaamadest. Kuigi aegajalt on seejuures toodud probleemina välja bussi- ja rongiliikluse aegade ühildamist.

Maanteetransport on Tallinna ja Tartu suunas suhteliselt hea, seda nii mööda Piibe kui ka Tartu – Rakvere – Tallinna suunal olevat maanteed.

Piibe maantee kuulutati koostöös teiste omavalitsustega 2000. ja 2001. aastal „Suve teeks”. Nimetatud ettevõtmise peamiseks eesmärgiks on propageerida Piibe maantee kasutamist Tallinn – Tartu maantee kõrval alternatiivse ja atraktiivse sõidusuunana ning aidata kaasa maanteed ümbritsevates omavalitsustes turismi ja puhkemajanduse arendamisele.

## 7.7. KÜLAELU JA KODANIKUALGATUS

Äriregistri andmetel on Väike-Maarja vallas seisuga 31.03.2022 registreeritud kokku 86 **mittetulundusühingut**.

Kodanikuühenduste esindajad on kaasatud valla arendustegevustesse ja otsustusprotsessidesse, sh valla arenguseminarile. Olulistest plaanidest teavitatakse kuni neli korda aastas toimival külade ümarlual, vajadusel edastatakse jooksvat infot kodanikeühenduste esindajatele e-posti teel. Toimub kodanikeühenduste regulaarne nõustamine ning vajadusel leiavad aset koolitused aktuaalsetel teemadel. Näiteks nähakse vajadust teenuste arendamise ja omatuluteenimise võimekuse arendamise koolituse järele, et vähendada MTÜ-de sõltuvust toetustest.

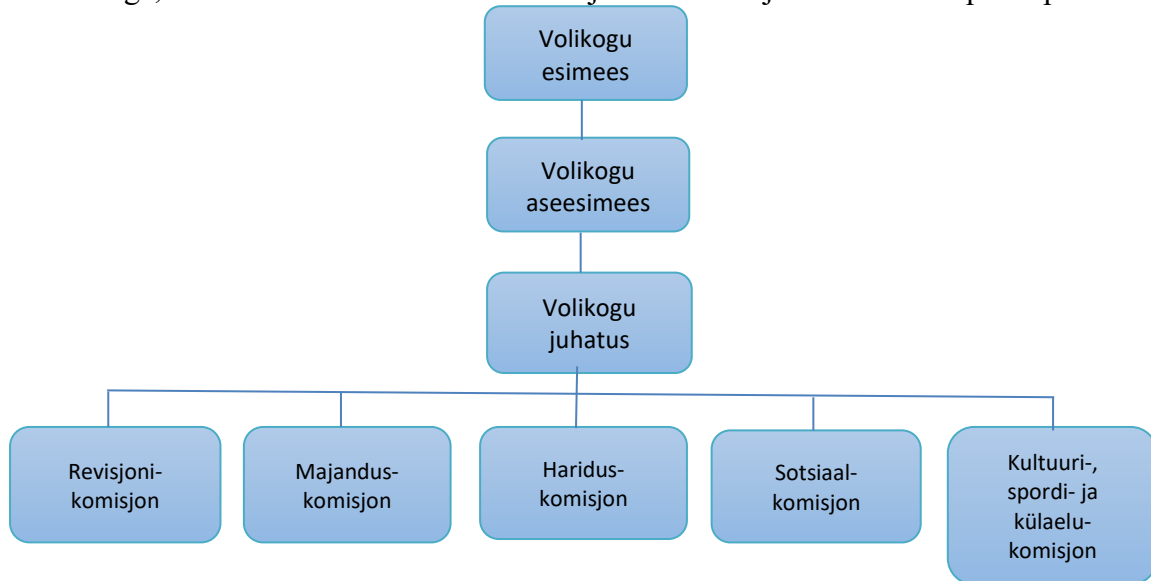
Aktiivset tegevust kodanikeühendustes on arvestatud **aukodanike ja aasta tegija** tunnustamisel. Kodanikeühendused saavad kehtestatud korra alusel taotleda **tegevustoetust** igapäevase tegevuse

korraldamiseks ja jätkusuutlikkuse tagamiseks, **ühekordset toetust** kohalikule elanikkonnale suunatud ürituste ja ühistegevuste teostamiseks ning **projektitoetust** erinevatest fondidest ja programmidest rahastatavate projektide kaasfinantseerimiseks.

## 7.8. JUHTIMINE

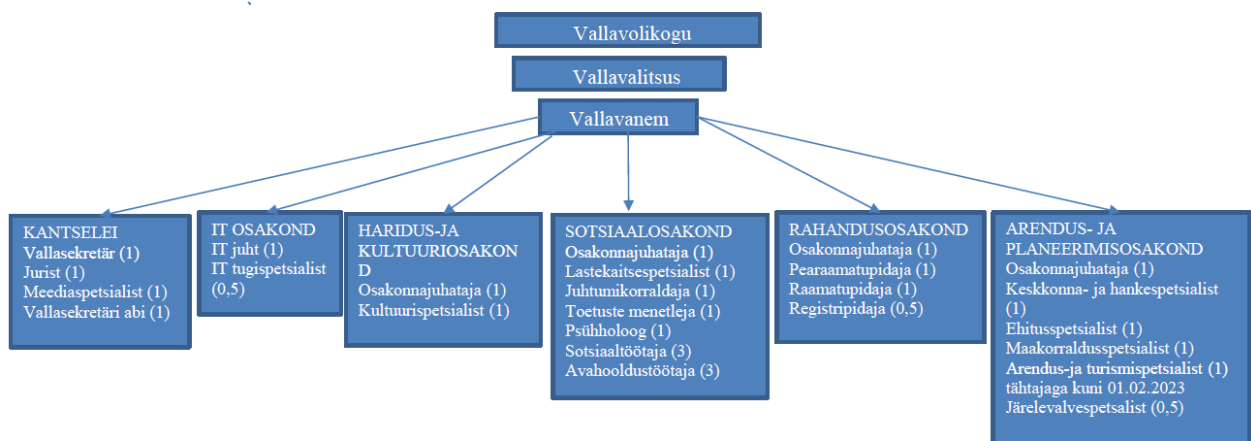
Väike-Maarja vallavolikogus on 19 liiget ja 5 alalist komisjoni. Volikogu juhatusse kuuluvad volikogu esimees, aseesimees ja alatiste komisjonide esimehed.

Juhtimisega seotud väljakutsed on seotud ühinenud omavalitsuste liitmise ning ühtseks tervikuks sidumise, sh kommunaalteenuste süsteemi ja allasutuste juhtimismudeli paika panemisega.



Joonis 1. Väike-Maarja vallavolikogu struktuur

Väike-Maarja Vallavalitsusse kuulub 5 liiget ning seda juhib vallavanem. Vallavalitsus asub Väike-Maarjas, teeninduspunktid Rakkes ja Simunas.



Joonis 2. Väike-Maarja vallavalitsuse struktuur